



Bulletin municipal

# La Limouzinière



MAIRIE DE LA LIMOUZINIÈRE  
[www.mairie-la-limouziniere.com](http://www.mairie-la-limouziniere.com)

JANVIER 2010





# Mairie SOMMAIRE SOMMAIRE

## LES ÉLUS VOUS INFORMENT ..... P 1 À 5

- Mot du Maire
- Personnel communal
- Les vœux de la mairie
- Fêtes de Noël
- Restaurant scolaire
- Affaires scolaires et périscolaires
- Lotissement du Patureau
- Agrandissement du cimetière
- Rencontres...
- Chauffage de l'église
- Défibrillateur
- Les chantiers de la nouvelle année
- Acquisition foncière
- Aménagement du bourg
- Réflexion sur le Contrat Educatif Local (CEL)

## ENFANCE ET JEUNESSE ... ..... P 6 À 8

- APEL Ecole St-Joseph
- Ecole St-Joseph
- Lim Danse
- Les nounous du lac
- Un deuxième collège public pour le secteur de Grand Lieu
- Enfadol

## VIE ASSOCIATIVE... P 9 À 11

- Zoom sur l'ADMR
- Téléthon
- Amicale de l'Espoir
- Vélo Loisir Limouzin
- Espace Jean de La Fontaine
- Sophrogoel
- Foot, fête, f...
- Karaté Kobudo Limouzinière
- Ass. pour le Don du Sang Bénévole de St-Philbert-de-Gd-Lieu
- La Limouzinière d'Hier et d'Aujourd'hui

## INFO SERVICE... P 12 À 13

- Ouverture de la Mairie
- Permanences du Maire et des Adjointes
- Planning de balayage mécanique
- Elections Régionales
- Opération tranquillité vacances
- Opération programmée d'amélioration de l'habitat (OPAH)
- Tarifs de vente de l'eau
- SOS Amitié
- Rétraite complémentaire
- Service conseil logement
- ADVC 44
- Centre hospitalier de Montbert
- Relais assistantes maternelles de Grand Lieu
- La VMEH

## CLIN D'ŒIL : CONCOURS AGRICOLE... P 14 ÉTAT CIVIL..... P 14 DATES À RETENIR..... P 14

Mairie de La Limouzinière  
Tél : 02 40 05 82 82  
Fax : 02 40 05 97 29  
Courriel : [lalimouziniere@oceanet.fr](mailto:lalimouziniere@oceanet.fr)  
Site : [www.mairie-la-limouziniere.com](http://www.mairie-la-limouziniere.com)



## ◆ Le Mot du Maire



**Chers Amis Limouzins,**

Comme la coutume nous y invite, je vous adresse mes vœux les meilleurs pour 2010 : santé, bonheur, réussite pour tous. Nous savons bien que cette année encore traînera avec elle sa cohorte de bonnes mais aussi de moins bonnes nouvelles. Que tous ceux d'entre nous, touchés par les difficultés de la vie : la maladie, le deuil, la séparation, le chômage, l'isolement, trouvent à leur côté, le soutien et le réconfort qui leur seront

nécessaires pour garder espoir et entrevoir des jours meilleurs.

Les projets communaux en cours de réalisation ou à l'étude ont été présentés lors de la réunion d'information du 26 novembre. Vous trouverez l'avancement de ces travaux dans les pages suivantes.

J'évoquerai un contexte particulier : la réforme territoriale annoncée et les difficultés financières que pourraient affronter nos collectivités locales. Dans l'incertitude d'aides au financement de la part de l'Etat, certains projets pourraient être reportés.

Il m'appartient aujourd'hui de saluer le travail de l'ensemble des "acteurs" de la vie communale qui s'investissent pour le bien-être de tous et l'animation de notre commune : les conseillers municipaux, les membres des différentes commissions, l'ensemble des agents communaux, les membres des associations quelque soit leur rôle. A tous, j'adresse mes félicitations et mes remerciements pour les tâches accomplies et tous mes encouragements pour les actions qu'ils assumeront à l'avenir. Pour conclure, je vous renouvelle mes meilleurs vœux pour la nouvelle année et vous souhaite bonne lecture de ce premier numéro de la décennie.

**Le Maire : Marie-Josèphe DUPONT**



### ◆ PERSONNEL COMMUNAL

Au cours de ces derniers mois, plusieurs agents communaux ont dû cesser leur travail pour cause de maladie, d'accident ou de maternité. Nous leur souhaitons un bon rétablissement et tous nos vœux de "bienvenue" à la petite Lilou, fille de Sabrina Augereau-Gautier.

Leurs postes ont été pourvus par des remplaçants ou par leurs collègues qui ont accepté d'effectuer plus d'heures. Merci pour leur disponibilité.

La commune participe à la formation des jeunes en accueillant des stagiaires dans différents services. Nous leur souhaitons "bonne chance" pour la suite de leurs études.

**Marie-Josèphe DUPONT**

### DU NOUVEAU EN JANVIER SUR LE SITE INTERNET COMMUNAL :

nouvelle maquette, articles d'actualité... une visite s'impose :

[www.mairie-la-limouziniere.com](http://www.mairie-la-limouziniere.com)

## LES VŒUX DE LA MAIRIE ANNÉE 2010

Le Conseil Municipal, le personnel communal et les membres de la commission d'information vous offrent tous leurs vœux pour la nouvelle année.



## ◆ FETES DE NOEL

L'année 2009 vient de s'achever. Le 11 décembre dernier, les enfants des écoles Gaston Chaissac et Saint-Joseph se sont retrouvés à la salle municipale pour fêter Noël.

Le matin, ce sont les tout-petits, fort attentionnés, qui ont assisté à une séance de contes.

L'après-midi, ce sont des histoires animées lors d'un spectacle qui ont été proposées aux enfants du primaire dans une bonne ambiance.

Bien sûr, le père Noël était de la fête pour le goûter et la distribution de friandises.



Et, surprise ! Le père Noël était de retour la semaine suivante avec sa calèche tirée par des poneys pour faire quelques balades dans les rues. A la bibliothèque, l'animation était assurée par les bénévoles de « Raconte-moi une histoire » que je remercie vivement.

Gisèle VAILLANT

## ◆ RESTAURANT SCOLAIRE



Le restaurant scolaire continue à fonctionner avec 2 services pour 200 rationnaires environ chaque jour. Le service est assuré par le personnel communal et les repas sont fournis par Océane de Restauration.

Le contrat de cette société arrivant à échéance à la fin de l'année scolaire, une mise en concurrence devra être effectuée avant la prochaine rentrée.

La discipline s'étant relâchée depuis quelque temps, nous demandons aux parents d'être vigilants afin que le service de restauration soit assuré dans les meilleures conditions pour les enfants et le personnel. En cas de manquements répétés, nous procéderons si nécessaire à des rappels au règlement auprès des parents.

Gisèle VAILLANT

## ◆ AFFAIRES SCOLAIRES ET PERISCOLAIRES

Cette année des dotations numériques pour les communes de moins de 2 000 habitants, d'un montant de 9 000 €, ont été proposées par l'Etat pour informatiser chacune des écoles. Les 2 établissements ont été retenus avec une participation communale de 4 000 € pour l'école Gaston Chaissac et avec une subvention exceptionnelle de 2 500 € votée pour l'école Saint Joseph.



Le 27 novembre dernier, la nouvelle tombait à l'école Gaston Chaissac en fin de journée. Celle-ci a été fermée pour une semaine sur décision de l'Inspection Académique et du Préfet à cause du nombre important de cas supposés de grippe A H1N1.

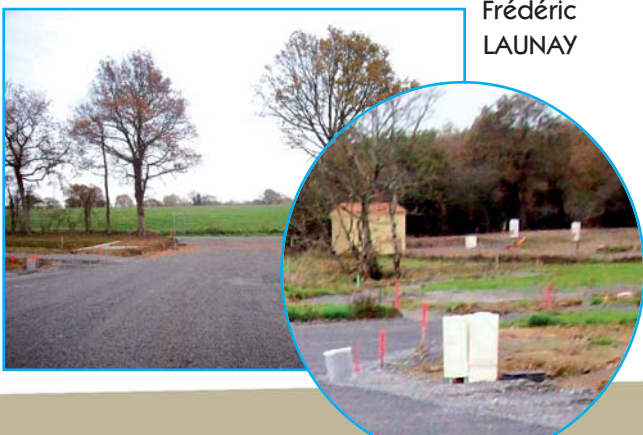
Depuis la dernière rentrée scolaire, Sabrina, la directrice de l'accueil périscolaire, était en arrêt maternité. Le 17 novembre, nous avons appris, avec joie, la naissance d'une petite Lilou. Félicitations aux heureux parents.

La commission enfance et vie scolaire se joint à moi pour souhaiter aux enfants, aux enseignants, au personnel communal qui travaille au quotidien avec eux et aux parents, nos meilleurs vœux de bonheur et de réussite pour cette année 2010.

Gisèle VAILLANT

## ◆ LOTISSEMENT DU PATUREAU

Durant six mois environ, différentes entreprises se sont succédées sur le quartier du Patureau. Tous les gros et grands travaux sont achevés. La mare est terminée et les arbres ont été plantés pour la Sainte Catherine. Le bornage définitif des lots a été effectué. La majorité des permis de construire a été délivrée. Aux nouveaux propriétaires : bons travaux.



Frédéric LAUNAY

## ◆ AGRANDISSEMENT DU CIMETIERE



Le cimetière actuel compte 348 sépultures, seulement 10 sont libres de concession. La commune est propriétaire du terrain situé au sud de l'existant. Le Conseil Municipal a confié aux Cabinets Techn'am et Atelier 360°, la mission d'étudier un projet d'agrandissement, qui se révèle réalisable mais avec de fortes contraintes dues à la déclivité importante du terrain. L'extension se déroulera en plusieurs phases. La 1ère tranche comptera 64 sépultures, un jardin du souvenir et un columbarium incrusté dans le mur de soutènement. L'aménagement en terrasse nécessitera l'installation d'un système mécanisé (élévateur) pour l'accès aux personnes à mobilité réduite (P.M.R.). Dans le cadre de ce nouvel aménagement, il est prévu de reprendre les allées du cimetière existant afin de le rendre plus accessible aux P.M.R. Les travaux sont estimés à 260 000 € et pourraient débuter dans le courant de l'année.

Marie-Josèphe DUPONT

## ◆ RENCONTRES ...

### Accueil des nouveaux arrivants – 20 octobre

20 familles ont répondu à l'invitation de la municipalité. La soirée a débuté par une présentation de notre commune sous ses divers aspects : territoire, économie, services municipaux ... Les représentants des diverses associations étaient présents afin de montrer toute la richesse de la vie sociale limouzine. Un apéritif a permis un échange convivial entre tous.

Samuel DELAUNAY



### Repas des aînés – 7 novembre

Chaque année, la municipalité invite les aînés de la commune (personnes de plus de 70 ans) à partager un moment convivial

autour d'un déjeuner. En 2009, la date retenue était le 7 novembre. Sébastien SURGET a concocté ce repas et les membres du CCAS ont assuré le service dans la joie et la bonne humeur. Parmi les 130 invités, nous avons eu le plaisir d'accueillir 10 nouveaux « jeunes aînés ». Ils ont été chaleureusement applaudis par l'assemblée. Les doyens de cette journée : Mme Reine REDOR (90 ans) et M. Georges PATOUILLER (89 ans), tous deux résidents de Ker Maria, ont été mis à l'honneur et ont reçu quelques présents bien agréables. Les chants et les histoires de nos invités ainsi que l'animation de Guillaume, jeune Limouzin ont égayé cette journée. En effet, Guillaume a su surprendre nos aînés en leur interprétant Piaf, Annie Cordy, Aznavour et bien d'autres...



Je tiens à remercier toutes les personnes qui ont su donner de leur temps afin que ce moment soit agréable à tous. Je remercie en particulier Marie-Gabrielle MICHAUD qui, tous les ans, réalise les bouquets qui agrémentent si bien les tables de nos aînés. Je vous souhaite une bonne année et une bonne santé.

Nathalie FAUCOND

### Bouteille d'or – 15 novembre



Après un défilé haut en couleur des membres de la confrérie des Brevins et l'intronisation de plusieurs limouzins (dont les adjoints Fabienne Esmangart de Bournonville et Richard Nountchongoué), il était temps de voir enfin cette fameuse bouteille ! La surprise fut de taille, avec une arrivée très remarquée, place Sainte Thérèse, à bord d'un vénérable camion De Dion-Bouton datant d'avant 1914 !

Après inspection de ce trophée reçu grâce au travail des viticulteurs limouzins, une cérémonie officielle et bien évidemment une dégustation concluait la matinée.



Samuel DELAUNAY

### Réunion d'information – 26 novembre

Les projets et compétences municipales ont été présentés à l'aide d'un diaporama, en commençant par les questions intercommunales (zone artisanale du Lavou, environnement...) puis les projets communaux à plus ou moins long terme (clocher, terrain des loisirs, liaison douce...) pour finir par la vie sociale (affaires scolaires, enfance-jeunesse, communication et événements).



La problématique de l'accessibilité aux P.M.R (Personnes à Mobilité Réduite) a été évoquée. Qu'il s'agisse de la conception de l'agrandissement du cimetière ou du futur terrain des fêtes, cette question est prise en compte. Une étude globale de l'accessibilité est d'ailleurs engagée sur une partie de la voirie et à terme, les bâtiments de type "ERP" (Etablissement Recevant du Public) devront aussi être étudiés.

A l'année prochaine pour la 20<sup>ème</sup> réunion municipale d'information !

Samuel DELAUNAY

### ◆ CHAUFFAGE DE L'EGLISE



Suite à une vérification, il s'avère que le chauffage actuel, au gaz, n'est plus aux normes. Les brûleurs n'ont pas de coupure de sécurité, le détendeur est obsolète... sans compter que comme dans tout bâtiment ayant une installation gaz, une ventilation est obligatoire.

La non-conformité étant constatée par une entreprise agréée, la commune se trouve dans l'obligation d'interdire l'usage de ce chauffage.

Cette installation, payée par la commune il y a 30 ans, a pourtant rendu de fiers services, et outre le confort des paroissiens, un chauffage régulier de l'édifice permet de limiter l'humidité et de contribuer à sa préservation.

La seule solution réaliste est d'étudier l'installation d'un nouveau chauffage. Comme pour tout projet communal, il faudra passer par les étapes : cahier des charges, consultation d'entreprises, vote au conseil ... ce qui repousse la mise en œuvre d'une solution à plusieurs mois ...

Il faut donc veiller à bien se couvrir cet hiver dans l'église, comme nos aïeux le faisaient !

Samuel DELAUNAY

### ◆ DEFIBRILLATEUR

Il est maintenant installé sur le côté de la bibliothèque, « Espace Jean de La Fontaine ». C'est un appareil de type semi-automatique qui peut être facilement transporté pour secourir une personne ayant fait un malaise cardiaque. En principe, il est aisé de s'en servir, grâce à une voix enregistrée qui guide l'utilisateur dans toutes les étapes du fonctionnement et indique les gestes de secours à porter à la victime.



Une démonstration est cependant très utile pour être plus efficace, et surtout pour pouvoir être moins stressé le jour d'une éventuelle utilisation.

**Une formation accessible à tous est proposée aux dates suivantes :**

- mardi 26 janvier à 20 heures
- jeudi 28 janvier à 14 heures
- jeudi 11 février à 20 heures

S'inscrire au secrétariat de la mairie.

### ◆ LES CHANTIERS DE LA NOUVELLE ANNEE

#### Eglise Notre Dame de l'Assomption

La restauration de Notre Dame de l'Assomption consistera au rejointoiement des pierres de la flèche et à la réfection du clairis. Les travaux s'élèvent à 161 000 € et seront subventionnés comme suit :

- 25 000 € de la part du Conseil Général
- 19 000 € de la DGE (Dotation Globale d'Équipement)

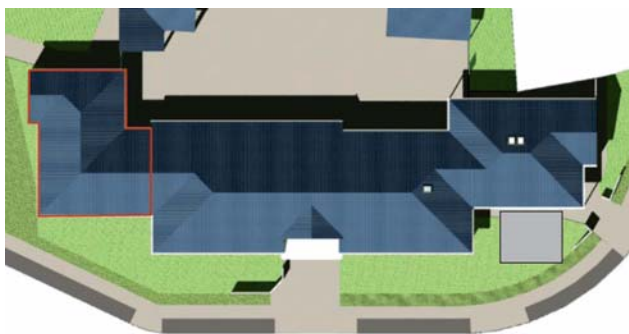


#### Travaux rue du Commerce

Les travaux de remplacement de la canalisation d'eau potable sont prévus également durant ce premier trimestre, la rue du Commerce prendra en ce début d'année 2010 des allures de chantier. Elle devrait retrouver son calme pour l'été. Des restrictions de circulation et de stationnement seront mises en place pendant les travaux. Nous vous remercions de votre prudence et de votre compréhension.

### ◆ Extension groupe scolaire Gaston Chaissac

L'extension du groupe scolaire Gaston Chaissac sera terminée pour la rentrée 2010. L'école comptera alors 3 classes et un atelier supplémentaires dans cette nouvelle aile. D'un montant de 296 000 € et subventionnée à hauteur de 70 000 €, cette réalisation sera sous maîtrise d'œuvre du cabinet Paradinas, connu pour la construction du bâtiment initial en 2004. Le modulaire déplacé devant l'entrée du périscolaire permettra un accueil plus confortable.



### Liaison douce

La réalisation de la liaison douce le long de la départementale devrait débiter très prochainement sous réserve de la permission du Conseil Général. L'alternance de lisses de bois et de végétation colorée ainsi que le revêtement clair de ce cheminement, contrastant avec le noir de la chaussée, devra rendre ce parcours plus sûr certes mais également plus agréable. Il est vrai que «l'urbanisation» récente de l'entrée du village de La Touche Monnet réalisée par le Conseil Général n'a sans doute pas encore eu l'effet escompté de «ralentisseur». Cette entrée sera très certainement plus marquée lors de l'aménagement futur par la commission fleurissement dès ce printemps.

### La vue se dégage au carrefour de l'Egonnière

L'enquête publique terminée, nous avons pris les premiers rendez-vous nécessaires à la poursuite de ce dossier soit, d'une part, avec le géomètre et les propriétaires pour le nouveau découpage des parcelles concernées par l'application de la servitude de visibilité et d'autre part, avec le Conseil Général pour les travaux de démolition. Dès que ces travaux seront terminés, la commission de voirie réunira les riverains sur place avant l'été pour définir ensemble l'aménagement intérieur du village et de ce fait sécuriser les déplacements.

Meilleurs vœux de bonne santé et de bonne année à tous.

**Fabienne ESMANGART DE BOURNONVILLE**

### ◆ ACQUISITION FONCIERE

La propriété jouxtant la mairie a été mise en vente en septembre dernier. Dans sa séance du 12 octobre, le Conseil Municipal décide de se porter acquéreur de ce bien d'une superficie de 986 m<sup>2</sup> (170 m<sup>2</sup> bâti) pour la somme de 112 000 € tous frais compris. L'intérêt de cette acquisition est de permettre le désenclavement de la zone située à l'arrière de la mairie en vue d'un éventuel agrandissement de celle-ci et de l'aménagement du terrain libre. Cette acquisition va se conclure en début d'année.

**Marie-Josèphe DUPONT**

### ◆ AMENAGEMENT DU BOURG

Le Conseil Municipal a confié au Conseil d'Architecture, d'Urbanisme et d'Environnement (CAUE) une mission qui portera sur :

- l'analyse des enjeux d'évolution du centre bourg, notamment autour des espaces publics, place de l'Eglise, rue du Commerce, rue Saint Vincent, place Henri IV, rue du Stade, terrain Lodé, situé rue Charles de Gaulle, acquis en 2008.

- regard sur l'opportunité d'acquisition de propriétés privées bâties et propriétés foncières en centre bourg.

Montant des honoraires pour cette mission : 2 200 €.

**Marie-Josèphe DUPONT**

### ◆ REFLEXION SUR LE CONTRAT EDUCATIF LOCAL (CEL) 2009-2010.

Lors du Conseil Municipal du 9 novembre 2009, j'ai fait part des difficultés rencontrées dans la gestion du CEL notamment dans sa partie Animation Jeunesse.

Le Conseil municipal, après avoir pris connaissance des différents compte-rendus de réunions et des avis des élus membres de la commission Enfance Jeunesse, souhaite que la collaboration avec le CAPL à Corcoué sur Logne soit précisée et renégociée et que le Comité de Pilotage prévu, reprenne ses activités et soit force de proposition.

Fort de ce mandat, des rencontres ont eu lieu avec les responsables du Centre d'Animation en Pays de Logne (CAPL)

- Centre Permanent d'Initiatives pour L'Environnement (CPIE) de Corcoué sur Logne et il en résulte la proposition qui suit : Pour l'année 2009-2010 afin d'officialiser les relations du CAPL-CPIE avec notre commune sur l'Animation Jeunesse des vacances scolaires, une convention sera prochainement signée et devra tenir compte des décisions prises fin avril 2009 à savoir :

- le principe du financement par la commune à hauteur de 6 000 € pour la mise à disposition d'un animateur sur chaque période de vacances scolaires. Un budget supplémentaire permettrait de proposer des activités plus variées.

Concernant le volet Animation Jeunesse du CEL durant les périodes scolaires, il est prévu que M. Emmanuel Gagneux encadre les jeunes jusqu'à 4 h par mois et par commune. Au-delà, la commune devra apporter un financement complémentaire pour plus de présence ainsi que pour toute activité qui nécessiterait un budget. Il est prévu qu'un animateur encadre les jeunes. Emmanuel Gagneux reste le coordinateur. Le contrat CEL expirera en septembre 2010, cependant il pourra être reconduit.

L'installation d'un terrain multisports est en projet.

Les commissions Enfance-Jeunesse et les Associations se sont réunies le 15 décembre

2009 et réfléchissent sur la mise en œuvre du prochain CEL. Meilleurs vœux à toutes et à tous et bonnes fêtes de fin d'année.



*Avant-projet du terrain multisports*

**Richard NOUNTCHONGUE**

## ◆ A.P.E.L. ECOLE ST JOSEPH



La rentrée scolaire n'est plus qu'un lointain souvenir. Déjà trois mois que nous avons des projets pour l'année à venir : marchés de Noël, galette des rois, vente de chocolats, portage de croissants pour le petit déjeuner, chant théâtre, vente de fleurs, sacs imprimés...

A l'heure où nous écrivons ce petit texte, nous sommes en pleins préparatifs de notre marché de Noël (dimanche 29 novembre). Les articles proposés sont toujours aussi colorés et variés. L'année dernière, notre marché avait remporté un franc succès. Nous avons donc récidivé cette année.

Deux matinées créatives ont été proposées ; des papas et mamans sont venus nous rejoindre dans la bonne humeur. Nous tenons à les remercier pour leur aide. Nous avons également la chance d'avoir une maman qui nous propose de jolies peintures sur toile qui sont très appréciées. Nous la remercions sincèrement pour sa participation active.

Déjà la nouvelle année pointe le bout de son nez. Il va falloir penser aux soirées chant théâtre du mois de mars.

Toute l'équipe de l'A.P.E.L. de l'Ecole Saint Joseph espère que vous avez passé de joyeuses fêtes de fin d'année.

**Recevez tous nos souhaits de bonne et heureuse année pour 2010.**

La Présidente : **Hélène BOUTIN** et son équipe

## ◆ ECOLE SAINT JOSEPH

### Projet d'école

Le projet de l'école s'articule autour de «la maîtrise de la langue en situation de communication». Cette année, nous travaillerons autour de «ma parole dit qui je suis et d'où je viens» en lien avec l'ouverture à d'autres cultures et à la différence.

Ainsi, dans un premier temps, les enfants ont commencé à découvrir le continent africain. Des ateliers multi-âges ont eu lieu durant lesquels les enfants accompagnés de certains parents ont fabriqué des instruments de musique africains et des jeux utilisés sur ce continent.



classe sur les thèmes suivants : l'école en Afrique, l'habitat, les jeux, la musique, les marchés. Des parents volontaires sont venus lire des contes africains et les plus jeunes ont invité les autres classes à déguster des gourmandises africaines.

En lien avec cette ouverture à la différence, les élèves ont pu assister à une séance de cinéma dans le cadre du festival Terres d'Ailleurs du Syndicat de Pays de Grand Lieu, Machecoul et Logne.

Durant tout ce premier trimestre, les enfants ont pu entendre également de la musique et des contes africains dans leur classe et étudier différents ouvrages sur ce continent. Pour poursuivre sur ce thème, les enfants écriront des contes à partir des instruments de musique qu'ils ont fabriqués.

Du 16 au 20 novembre 2009, une semaine « autour de l'Afrique » a eu lieu à l'école avec présentation de différents panneaux réalisés par les enfants de chaque

## Autres projets



Depuis la rentrée, nous avons reconduit d'autres projets qui nous tiennent particulièrement à cœur : les élections des délégués le 19 octobre qui se réuniront cette année pour réfléchir à des projets humanitaires, des temps où les grands lisent des histoires aux petits, des assemblées d'enfants le mardi matin.

## Les CE2/CM1 au cinéma

Les élèves de CE2/CM1 vont participer, en janvier et février, à un module cinéma – images animées proposé par le Syndicat de Pays de Grand Lieu, Machecoul et Logne. Ils vont ainsi réaliser leur propre film à partir d'un scénario qu'ils auront eux-mêmes élaboré.

## Marchés

Un marché a eu lieu à la fin du mois de septembre : le bénéfice permet chaque année de diminuer le coût de la classe de découverte. Les CM1/CM2 se rendront au mois de mars prochain au Mont Saint Michel pour une classe patrimoine d'une semaine.

## Chorale Farandole

La chorale Farandole se porte très bien puisqu'elle compte 26 jeunes choristes du CE1 au CM2. Un concert a eu lieu le dimanche 13 décembre 2009 à la salle Henri IV en présence de la chorale Ribambelle de l'Ecole de Musique de Basse Goulaine et de la chorale d'adultes de l'école.

## Soirées théâtre-chant choral

Elles auront lieu cette année les 6 et 12 mars 2010.

Pour l'équipe enseignante, la Directrice : Annabelle COSSAIS

**Inscription des enfants nés en 2007 et 2008 :  
pour tous renseignements ou pour un rendez-vous, merci de contacter la Directrice au 02 40 05 82 26.**

## ◆ LIM DANSE

Pour la seconde année consécutive, nous avons participé au téléthon en présentant 4 nouvelles danses. Nous avons fait un mélange de bâtons et de pom-pom.

Maintenant que tous nos élèves ont pris leurs repères, nous allons pouvoir attaquer les préparatifs du prochain spectacle qui aura lieu le samedi 29 mai 2010 à 20h30 salle des sports. Il aura pour thème « les comédies musicales ».

**En attendant de vous y rencontrer, toute l'équipe de Lim Danse vous souhaite une bonne et heureuse année.**

La Vice-Présidente : Christine Barbier



## ◆ LES NOUNOUS DU LAC

Vous êtes assistantes maternelles, nous vous proposons des ateliers d'éveil pour les enfants qui vous sont confiés, ainsi que des soirées tables rondes pour vous permettre d'échanger sur votre métier.

Pour plus d'information, vous êtes invitées à notre Assemblée Générale le mardi 26 Janvier 2010 à 20 heures Salle des Businières à St Philbert de Gd-Lieu.

**Pour plus de renseignements,  
prenez contact avec Martine Dousset  
au 02 40 05 94 83.**

La Présidente : Martine DOUSSET



## ◆ UN DEUXIEME COLLEGE PUBLIC POUR LE SECTEUR DE GRAND LIEU

Association loi 1901

Suite à la demande de l'association, une réunion s'est tenue au Conseil Général le 5 novembre en présence de Mme Touchefeu (Vice Présidente en charge de l'Enseignement) et Mme Lorrai (directrice de l'Education). Les points clés sont les suivants :

- L'étude démographique sera lancée à compter de janvier 2010, les résultats sont attendus pour juin ou septembre au plus tard. L'étude porte sur le quart sud-est du département, hors Machecoul mais avec Saint Lumine de Coutais suite à notre insistance.
- L'association sera intégrée à l'enquête. A ce titre, nous serons amenés à solliciter les parents pour faire la synthèse de leurs attentes et leurs ressentis. Rejoignez nous !
- Les conclusions de cette étude seront déterminantes pour la prise de décision du Conseil Général (construction, agrandissement ou re-sectorisation).

A nous de nous mobiliser pour obtenir la construction d'un second collège public sur le secteur, seule solution acceptable. Plus nous serons nombreux, plus nous aurons de force : rejoignez l'association pour faire entendre votre voix.

Contact : Secrétaire : [pmeurice@yahoo.fr](mailto:pmeurice@yahoo.fr)

Patricia MEURICE



Depuis avril 2003, les municipalités de Corcoué, Touvois, La Limouzinière et St Colomban se sont engagées dans un Projet Educatif Local (PEL), appelé Enfadol.

Le Contrat Educatif Local (CEL) est un « outil » pour mettre en oeuvre ce projet. Il favorise la mise en synergie des partenaires éducatifs locaux et des partenaires financiers (Etat, Conseil Général, les municipalités) autour du projet éducatif sur les communes.

### Les actions retenues pour 2009/2010 sont : Coordination jeunesse et animation jeunesse sur les périodes scolaires

Mise en cohérence intercommunale des animations. Animation sur les communes (mercredi et samedi) auprès des jeunes 11/17 ans. La participation des jeunes à l'élaboration de projets qui les concernent.

### Animations éducatives dans les écoles sur le temps périscolaire.

Encourager la découverte et les pratiques de différentes activités sportives et expressions artistiques. Faciliter la mutualisation des ressources locales et encourager la cohérence des projets éducatifs des acteurs.

### Lire et faire lire & Raconte moi une histoire

Des retraités bénévoles racontent des histoires aux enfants sur le temps périscolaire. Les thèmes abordés sont : le conte, l'histoire de la commune, les vieux métiers et la sensibilisation à l'environnement.

### Formation du personnel intervenant sur les restaurants scolaires et sur la cour.

Informier, former, soutenir et accompagner le personnel dans son rôle d'éducateur. Favoriser la relation entre les équipes pédagogiques des écoles et les agents des restaurants scolaires et les surveillants de cour. Développer l'apprentissage de vivre ensemble, de la responsabilité et de l'autonomie chez les enfants.

### Festival jeune public intercommunal : « les arts du cirque »

Créer un événement culturel par les enfants pour l'ensemble de la population sur le territoire par l'apprentissage de techniques artistiques

### Guide associatif « ENFADOL »

Il est à la disposition des habitants des communes de Corcoué, La Limouzinière, St Colomban, Touvois (Mairies, commerces, associations).

### Guide été 2010 enfance et jeunesse

Réalisation d'un guide des animations proposées par les associations enfance et jeunesse des quatre communes à destination des jeunes, des parents, des associations et des élus. Temps de rencontre, d'information pour une complémentarité des animations proposées pendant l'été 2010.

Pour plus d'information : Emmanuel GAGNEUX,  
Centre d'Animation en Pays de Logne,  
02 40 05 92 31 ou 06 31 02 92 29.  
[www.cpie-logne-grandlieu.org](http://www.cpie-logne-grandlieu.org).

## ◆ ZOOM SUR L'ADMR

### **L'Association du service à domicile**

**L'ADMR** implantée depuis plus de 30 ans sur La Limouzinière, **a un double objectif : aider les uns et donner du travail aux autres.**

Pour chaque prestation, les bénévoles de l'ADMR étudient, avec le demandeur, les possibilités d'aides financières : les réductions ou crédits d'impôts, la prise en charge partielle par le CESU (Chèque Emploi Service Universel) pré financé, les caisses de retraites, les caisses d'allocations familiales, le Conseil Général, les mutuelles...

Elle propose aussi une palette de services à domicile :

- Entretien de la maison, du linge,
- Courses, la préparation des repas,
- Garde d'enfants, accompagnement aux activités, aide aux leçons,
- Aide à la personne : aide au lever, au coucher, au déplacement, à la toilette...
- Aide aux aidants (aide au répit, groupe de paroles et de formation)

Quelle que soit votre situation, appeler l'ADMR à la Maison des Services du Pays de Logne, 5, rue St Jean, 44650 Corcoué sur Logne, 02 40 34 69 77, paysdelogne@fede44.admr.org qui joindra les bénévoles limouzins qui prendront contact avec vous.

Thérèse LAUNAY

## ◆ TELETHON



Pour la 23<sup>ème</sup> édition nationale du Téléthon, tous ensemble, nous nous sommes mobilisés afin de récolter des fonds pour faire progresser la recherche. De grandes avancées thérapeutiques sont en cours. Ce sont 30 essais thérapeutiques pour 30 maladies différentes qui sont lancés ou sur le point de l'être. Des maladies neuromusculaires ou neurologiques, des maladies du sang, de la vision, de la peau, du système immunitaire... 30 maladies que les chercheurs veulent mener jusqu'au médicament. Pour cela, de nombreuses animations vous ont été proposées ainsi que 2 repas conviviaux. Un parcours en fauteuil roulant a également permis de sensibiliser chacun aux différents obstacles rencontrés par les personnes handicapées au quotidien. Nous avons récolté la somme de 3 710 €, soit 510 € de mieux que l'année dernière. Un grand merci aux bénévoles, commerçants et associations pour leur générosité et leur mobilisation car ensemble, nous étions « **tous plus fort que tout** ».

N'hésitez pas à nous contacter si vous voulez intégrer le comité téléthon. Toute l'équipe vous souhaite ses meilleurs vœux pour cette année 2010.

Aurélië THOBIE et le Comité Téléthon

## ◆ AMICALE DE L'ESPOIR

Après nos sorties inter club de l'automne, nous pensons à nos activités pour l'année 2010.

La galette est prévue le 13 janvier 2010, à 14h30 salle Henri IV. Au cours de l'après-midi, nous éliions une partie du bureau.

Nous espérons que vous serez nombreux.

Le repas de l'Amicale aura lieu le 10 Avril 2010, salle Henri IV, à 12h30, précédé de la messe à 11h30.

La cotisation pour l'année 2010 reste à 22 €.

Nous vous invitons, vous les adhérents, à venir vous divertir le jeudi après-midi. A l'avenir, d'autres activités peuvent nous être proposées.

**Le bureau vous souhaite une BONNE et HEUREUSE ANNEE ainsi qu'une BONNE SANTE.**

**Pour le bureau : Thérèse PERRAUD et Michel GAUTIER**

## ◆ VELO LOISIR LIMOUZIN

Suite à notre assemblée générale du 30 octobre 2009, le Vélo Loisir Limouzin a élu son nouveau bureau :

Président : M. Patrick Moinard

Vice président : M. Michaël Denis

Secrétaire : M. Freddy Coutaud

Vice Secrétaire : M. Jérôme Hébert

Trésorier : M. David Garreau

Vice trésorier : M. Laurent Prin

Membres : Ms Michel Gautier, Michel Launay, Maxime Briand, Maurice Gautier, Loïc Amailland, Jean-Paul Coquard, Jean-Pierre Olivier.

Cette année, l'association vous informe qu'elle réorganise sa Randonnée « La Translimouzine » après une petite pause en 2009.

Alors que vous soyez marcheurs, vététistes, cyclistes, tous à vos agendas pour retenir la date du 18 juillet 2010, où vous pourrez redécouvrir les circuits à travers nos chemins et routes de notre commune et de ses alentours.

**A toutes et à tous, le Vélo Loisir Limouzin vous fait part de ses vœux les plus sportifs.**

**Le Président : Patrick MOINARD et le bureau.**

## ◆ ESPACE JEAN DE LA FONTAINE

La bibliothèque est un espace public ouvert à tous aux horaires suivants :

- Mardi de 16h30 à 18h30
- Mercredi de 10h à 12h et de 14h à 16h
- Jeudi de 17h30 à 19h30
- Samedi de 14h à 16h



Heure du conte : dernier mercredi de chaque mois.

L'entrée est entièrement libre et gratuite ainsi que la consultation sur place. Il n'est pas obligatoire d'être résident de la commune. Par contre, il vous faudra acquitter la somme de 12 € pour emprunter des livres, films documentaires et

accéder aux ordinateurs. Si vous désirez également emprunter des films de fiction un supplément de 24 € sera nécessaire soit un total de 36 €. L'abonnement est valable une année entière pour toutes les personnes résidant à l'adresse indiquée lors de l'inscription. Chaque membre de la famille peut, s'il le désire, se voir

attribuer une carte nominative avec laquelle il pourra emprunter 7 ouvrages (dont 2 films de fiction maximum) pour une durée de trois semaines (réduite à une semaine pour les films).

En cas de perte ou de détérioration, le remplacement à l'identique ou le remboursement de l'ouvrage vous sera demandé.

Si vous désirez élargir le cercle de vos connaissances, vous pouvez également rejoindre l'équipe de bénévoles. Pour cela, il suffit de vous présenter au bureau pendant nos horaires d'ouverture. Les personnes présentes se feront un plaisir de vous initier au fonctionnement des prêts et restitutions et au classement des titres. Par la suite, vous pourrez renouveler l'expérience aussi souvent que vous le voulez. Ainsi, vous pourrez également participer aux achats de livres en librairie, aux choix d'ouvrages, aux animations telles que l'heure du conte.

L'Espace Jean de La fontaine est également un lieu où divers artistes viennent régulièrement présenter leurs œuvres. Après avoir admiré les splendides photographies de Xavier Noël, vous pourrez de janvier à mars faire la connaissance des toiles de « Dom », artiste ligérien dont les sculptures ont orné le cours des Cinquante-otages cet été à Nantes.

**Dans l'attente de votre visite, toute l'équipe et moi-même vous souhaitons une bonne et heureuse année**

Françoise CORFA

## ◆ SOPHROGOEL

Des réunions d'information et d'inscriptions ont lieu dans la petite salle située à gauche en entrant dans la cour de la mairie :

- vendredi 29 janvier à 19 heures
- samedi 30 janvier à 10 heures
- vendredi 23 avril à 19 heures
- samedi 24 avril à 10 heures

Sylvia NOUNTCHONGUE

## ◆ FOOT, FETE, F...

Le 10 octobre, plus de 300 personnes ont suivi Foot, Fête F. au Pays Basque. Dans une salle de sports décorée aux couleurs rouge et verte et dans une ambiance de fêria, les personnes présentes ont pu déguster fruits de mer, poulet et ses légumes et gâteau



basque. Merci à tous ceux qui nous ont rejoints dans cette aventure et rendez-vous en octobre pour découvrir de nouvelles cultures. En cette période de vœux, Foot, Fête F... vous souhaite une année 2010 pleine de bonheur et vous attend en juin pour la onzième édition de la Fête de la Musique.

Régis BRIAND

## ◆ KARATE KOBUDO LIMOUZINIÈRE



Pour la saison 2009-2010, le club compte à son effectif 55 licenciés pour le karaté et quelques personnes pour le jodo/battodo. Je souhaite féliciter Audrey Bûcher, Manon Douteau, Christophe Hillereau, Damien Michaud et Romain Poilane. Chacun dans sa catégorie a fini sur

le podium aux championnats départementaux le 22 novembre dernier et est sélectionné pour le championnat de ligue, encore bravo et félicitations. Le "Karaté en Famille" a eu lieu le 15 décembre réunissant licenciés, frères, sœurs et parents. L'assemblée générale est prévue le mardi 12 janvier à 20 h 00 à la salle multifonctions, celle-ci sera suivie de la galette des rois. **Bonne Année 2010 à tous.**



Béatrice PINEL

## ◆ ASSOCIATION POUR LE DON DU SANG BENEVOLE DE SAINT PHILBERT DE GRAND LIEU

Donner son sang : un acte responsable. Des besoins quotidiens en forte augmentation.

Si vous avez un problème de santé, n'hésitez pas à téléphoner à l'Etablissement Français du Sang pour savoir si vous pouvez donner votre sang : 02 40 12 33 62 (site de Nantes).

Calendrier des collectes 2010, Salle de l'Abbatiale à Saint Philbert de Grand Lieu :

- mardi 19 janvier de 16 à 19 heures
- samedi 23 janvier de 8 à 12 heures
- samedi 30 mars de 8 à 12 heures

- mardi 3 avril de 16 à 19 heures
  - samedi 8 juin de 8 à 12 heures
  - mardi 12 juin de 16 à 19 heures
  - mardi 14 septembre de 16 à 19 heures
  - samedi 18 septembre de 8 à 12 heures
  - samedi 20 novembre de 8 à 12 heures
  - mardi 23 novembre de 16 à 19 heures
- Assemblée générale le 27 novembre 2010

**Représentants de l'Association pour le Don du Sang Bénévole sur la commune de La Limouzinière : Nicolas Clavier, Joseph Michaud, Gilles Perraud, Bruno Ringard.**

## La Limouzinière d'Hier à Aujourd'hui

### LA RECHERCHE HISTORIQUE...POURQUOI PAS VOUS ?

Après les journées du patrimoine qui se sont déroulées en septembre dernier, notre association poursuit ses activités pour l'année 2010 :

- Travail sur le thème « les écoles ».
- Montage de vidéos sur la Limouzinière « d'avant ».
- Création d'une publication sur l'aspect religieux (les croix et calvaires / les vitraux).



Même si vous ne vous sentez pas l'âme d'un historien, mais si l'histoire de votre commune, de votre quartier, de votre village, de votre maison vous intéresse, prenez contact avec nous.

Il existe des méthodes toutes simples pour déjà obtenir un certain nombre d'informations précieuses. Nous pouvons vous aider dans vos recherches.

Nous allons devenir d'ici peu « Antenne » de l'association « La société des Historiens du Pays de Retz », qui fait référence dans tout le département, voire au delà. Ceci permettra à tous nos adhérents d'accéder à un nombre très important d'ouvrages, de références liées au patrimoine de notre belle région.

**En conclusion, n'hésitez pas à me contacter pour tous renseignements.**

**Nous vous souhaitons à tous nos meilleurs vœux pour cette année 2010.**

Le Président : Bruno FAUCOND  
4 Le Freuche, tél. : 02 40 05 93 40.



## ◆ OUVERTURE DE LA MAIRIE

### Accueil ouvert :

- de septembre à juin : du lundi au vendredi de 9 heures à 12 heures et de 14 heures à 17 heures, le samedi de 9 heures à 12 heures.
- juillet et août : les lundi, mardi, mercredi et vendredi de 10 heures à 12 heures et de 15 heures à 17 heures, le jeudi de 10 heures à 12 heures et de 15 heures à 19 heures.

## ◆ PERMANENCES DU MAIRE ET DES ADJOINTS

- Marie-Josèphe Dupont, Maire : vendredi de 10 heures à 12 heures.
- Fabienne Esmangart, Adjoint : mardi de 14 heures à 15 heures.
- Gisèle Vaillant, Adjoint : jeudi de 9 heures à 10 heures.
- Samuel Delaunay, Adjoint : samedi de 10 heures à 11 heures.
- Richard Nountchongoué, Adjoint : mercredi de 14 heures à 15 heures.
- Frédéric Launay, Adjoint : lundi de 11 heures à 12 heures.

**Le Maire et les adjoints reçoivent sur rendez-vous** pris au secrétariat de la Mairie (tél : 02 40 05 82 82).

## ◆ PLANNING DE BALAYAGE MECANIQUE

Circuit bourg : 5 février, 5 mars, 2 avril  
Circuit lotissements : 5 février, 2 avril

**Merci de ne pas stationner les véhicules sur les circuits concernés.**

## ◆ ELECTIONS REGIONALES

**Les élections régionales se dérouleront les dimanches 14 et 21 mars 2010.**

Le bureau de vote n° 1 est situé à l'accueil périscolaire, 2 rue Jules Ferry, pour les électeurs des villages.

Le bureau de vote n° 2 est situé au restaurant scolaire, rue Félix Davy Desnaurois, pour les électeurs du bourg, de Nailbert et de Bellevue.

## ◆ OPERATION TRANQUILLITE VACANCES

### Peur de partir en vacances ?

Si vous vous absentez pendant les vacances, les services de police ou de gendarmerie peuvent, à votre demande, surveiller votre domicile ou votre commerce au cours de leurs patrouilles quotidiennes. Avant votre départ, inscrivez-vous auprès de votre brigade de gendarmerie.

## ◆ OPERATION PROGRAMMEE D'AMELIORATION DE L'HABITAT (OPAH)

Opération à l'initiative du Pays de Grand-Lieu, Machecoul et Logne. Le Pays regroupe 3 Communautés de Communes (Machecoul, Loire-Atlantique Méridionale et Grand-Lieu). Opération d'aide à l'Amélioration de l'Habitat sur une durée allant de décembre 2008 à novembre 2011. Une action concertée qui permet, par des aides financières et des conseils techniques auprès des particuliers d'encourager la réalisation de travaux dans des immeubles ou des maisons de plus de 15 ans. Elle est organisée en partenariat avec l'Agence Nationale de l'Habitat et le Conseil Général de Loire-Atlantique. Elle s'adresse aux propriétaires occupants leur logement (résidence principale), aux propriétaires bailleurs, aux locataires.

**Pour tous renseignements : Centre de l'Habitat 02 40 44 99 64 et permanences à Machecoul, Legé ou St Philbert de Grand Lieu.**

## ◆ TARIFS DE VENTE DE L'EAU, année 2010

Montant payé par l'abonné (diamètre compteur 15 mm) : pour une consommation annuelle de 100 m<sup>3</sup>, coût 185.66 € (181.53 € en 2009).

## ◆ SOS AMITIE

**S.O.S Amitié Nantes** 02 40 04 04 04  
717 24/24  
Un mal. Des mots. S.O.S Amitié  
**A besoin d'écouter bénévoles**  
Formation gratuite  
BP 82228 44 024 Nantes  
sosamitienantes.free.fr

## ◆ RETRAITE COMPLEMENTAIRE

**0 820 200 189 le numéro utile**

Pour préparer son dossier de retraite complémentaire Arrco, Agirc, ou Ircantec, c'est simple.

Contactez un conseiller au 0 820 200 189 du lundi au vendredi de 9h à 18h. En lui communiquant votre nom et votre numéro de Sécurité Sociale, il pourra prendre en charge votre demande, vous conseiller sur les démarches à effectuer et vous indiquer les pièces à rassembler pour constituer votre dossier. Il vous proposera également un rendez-vous dans un centre d'information (CICAS) le plus proche de chez vous.

## ◆ SERVICE CONSEIL LOGEMENT

Parce que cela n'arrive pas qu'aux autres (événements imprévus, difficultés financières), le Service Conseil Logement (Association missionnée par le Conseil Général) est là pour vous aider.  
Service Conseil Logement : 20 Rue Félibien, BP 40727, 44007 NANTES CEDEX 1, Tél : 02 40 20 10 22, [www.scl44.fr](http://www.scl44.fr)

## ◆ ADVC 44

### Association Départementale de Conjointes Survivants

L'ADVC 44 : un accompagnement précieux pour les conjoints survivants (information sur les droits, aide dans les démarches, défense des droits, groupes de parole, regroupement pour les loisirs...).

Permanences au 35a Rue Paul Bert à Nantes les lundi, mardi, jeudi, vendredi de 9 heures à 12 heures 30 et de 14 heures à 18 heures (entretiens particuliers sur rendez-vous). Contacts :

- Stéphanie Maurice 02 40 43 03 64

- Claudine Chanson 02 40 31 35 19

E-mail : [advc44@wanadoo.fr](mailto:advc44@wanadoo.fr)

## ◆ CENTRE HOSPITALIER DE MONTBERT

**Vous êtes préoccupés par la consommation d'alcool**, de cannabis, de tabac ou d'une autre substance chez un proche, un ami.

Des professionnels de l'addictologie vous proposent des entretiens gratuits de soutien et d'information au Loroux-Bottreau, à St Philbert de Grand Lieu, à Montbert ou à Machecoul.

Information ou prise de rendez-vous :

CHS de Montbert-Pôle Intersectoriel, Fédération de Santé Publique, Equipe d'addictologie, Tél. 02.40.80.23.80.

### Prévenir le suicide ? Oui, ensemble

L'Equipe de Prévention du Suicide du Centre Hospitalier de Montbert, composée d'une psychiatre, d'une psychologue, d'infirmiers et d'une assistante sociale, propose un espace de soutien, d'aide et d'accompagnement :

- Aux familles confrontées au mal être, la tentative de suicide ou le décès d'un proche par suicide ou mort violente,
- Aux professionnels et bénévoles de 1ère ligne amenés à repérer les situations à risque,
- Aux citoyens, aux élus qui souhaitent s'engager dans la prévention du suicide.

Vous pouvez nous contacter au 02 40 80 23 80 du lundi au vendredi, de 9 h à 17 h.

## ◆ RELAIS ASSISTANTES MATERNELLES DE GRAND LIEU

### Vous êtes assistantes maternelles :

Le relais offre à la fois un lieu d'information, d'échanges et de soutien pour tous les problèmes liés à la profession (information sur les droits et statuts)...

Des rencontres « assistantes maternelles parents », « enfants et parents » sont organisées tout au long de l'année (conférence, matinées découvertes, éveil musical, rencontres bibliothèque, spectacle...).

### Vous êtes parents :

L'animatrice du relais propose différents services aux familles :

- la liste des assistantes maternelles agréées disponibles
- des informations sur les aides auxquelles vous pouvez prétendre (CAF)
- des conseils dans votre fonction d'employeur (contrat de travail, bulletin de salaire...)

### Horaires des permanences :

A Saint-Philbert, 3 chemin de la plage, Tel. 02 40 78 03 00

**Lundi** : 15h30 – 18h15

**Jeudi** : 14h15 – 17h00

**Vendredi** : 9h00-11h45

### Sur RDV :

Le lundi de 9h à 11h45 et de 14h à 15h30,

Le mardi de 13h30 à 16h45

Saint-Colomban : 14h30-16h30, tous les **vendredis**

(salle de la Charmille : 02 40 06 96 67)

A La Limouzinière : 9h30-11h30, les **1<sup>er</sup> et 3<sup>ème</sup> jeudis**

du mois (à la mairie : 02 40 05 82 82)

A Saint-Lumine : 9h30-11h30, les **2<sup>ème</sup> et 4<sup>ème</sup> jeudis**

du mois (à la mairie : 02 40 78 90 25)

**ADRESSE POSTALE** : RAM, 24 rue de l'hôtel de ville, 44310 ST PHILBERT de GD LIEU

Marie Giret

### Horaires du secrétariat :

Mardi : 9h-12h15 / 13h30-17h15  
Mercredi : 8h45-12h/13h30-16h15  
Vendredi : 13h30-16h45

## ◆ LA VMEH

### Association de Visite des Malades dans les Etablissements Hospitaliers

Et si vous deveniez Visiteur de Malades Bénévole ?

Vous pouvez venir rejoindre notre association, la VMEH, association nationale, apolitique et non confessionnelle, reconnue d'Utilité Publique. La VMEH compte plus de 8 000 bénévoles en France, dont 120 en Loire-Atlantique. Ceux-ci visitent 18 sites hospitaliers dans le département, une demi-journée par semaine, en étroite collaboration avec le personnel soignant.

Des malades hospitalisés, des personnes âgées, handicapées, des usagers du service des urgences attendent votre visite pour leur apporter **présence, écoute, échange** ; où leur apporter des livres, revues dans nos bibliothèques.

Si ce bénévolat correspond à vos attentes, venez nous rencontrer à notre permanence, le lundi après-midi de 14h30 à 17h00, Maison des Associations, Hôpital Saint-Jacques, 85 rue St-Jacques, 44200 Nantes. Tél. : 02 40 05 09 16.

E-mail : [vmeh.44@wanadoo.fr](mailto:vmeh.44@wanadoo.fr)

## CLIN D'ŒIL

## CONCOURS AGRICOLE

La Ferme de La Roche des frères Guibert, Philippe et Dominique de La Limouzinière s'est à nouveau illustrée lors d'un concours de vaches laitières. L'un de leurs animaux appelé Roc Veiling a en effet remporté un premier prix et un prix de meilleure mamelle lors du Space qui s'est déroulé à Rennes en septembre dernier. Cet animal remarquable est issu de treize générations consécutives de vaches élevées sur leur ferme à partir d'une tête de souche dont leur père, Henri avait fait l'acquisition en 1965. Félicitations donc à tous pour ce travail de longue haleine.



## ◆ NAISSANCES

- **Lennie DENIS**, 5 impasse des Abeilles, 20 octobre à Nantes
- **Lya DEMY**, 8 rue des Vignes, 12 novembre à Saint-Herblain
- **Lilwenn LE GOUAS**, 7 rue des Charmes, 16 novembre à Nantes
- **Lilou AUGEREAU - - GAUTIER**, 35 rue Charles de Gaulle, 17 novembre à Nantes
- **Ombeline LAURENT**, 2 le Guignaud d'en Bas, 25 novembre à Nantes
- **Emma GIRAUDINEAU**, 9 rue des Morinières, 6 décembre à Nantes
- **Emma DUBUQUOY**, 1 Allée des Cèdres, 15 décembre à Saint Herblain
- **Marion JEANROY**, 34 Le Chiron, 18 décembre à Saint Herblain
- **Perrine JEANROY**, 34 Le Chiron, 18 décembre à Saint Herblain
- **Adam LAROCHE - - ROIRAND**, 2 Le Marchais, 21 décembre à Nantes.



## ◆ MARIAGES

- **Frédéric LAURENT et Laëtitia RAYNARD**, le 3 octobre
- **Jérôme CORMIER et Jessica JACQUES**, le 31 octobre
- **Isnard CHICOT et Delphine DUPONT**, le 28 novembre



## ◆ DÉCÈS

- **Jean CASTAGNÉ**, le Marchais, 16 octobre, 67 ans
- **Pierre DUPUY**, Résidence Ker Maria, 7 novembre, 72 ans
- **Angèle CARADO Veuve GACHET**, Résidence Ker Maria, 16 novembre, 91 ans
- **Thérèse BOURON Veuve JOSSE**, le Reucher, 3 décembre, 87 ans
- **Madeleine HILLÉREAU Veuve PADIOLEAU**, 2 rue du Stade, 8 décembre, 80 ans



## ◆ DATES À RETENIR

- **26 janvier** : Assemblée Générale des Nounous du Lac à 20 heures à Saint Philbert de Grand Lieu, salle des Businières
- **29 janvier à 19 heures et 30 janvier à 10 heures** : information et inscription à la Sophrologie, salle à gauche dans la cour de la mairie.
- **6 et 12 mars** : soirées théâtre et chant choral de l'Ecole Saint Joseph
- **14 et 21 mars** : élections régionales

