

Bulletin municipal

La Limouzinière

D 61

LA LIMOUZINIÈRE



Commune de
La Limouzinière

www.mairie-la-limouziniere.com

OCTOBRE 2010



IRE SOMMAIRE SOMMAIRE

LES ÉLUS VOUS INFORMENT P I À 6

- Mot du Maire
- Rentrée scolaire
- Fleurissement
- Multi-accueil à S^t Philbert de Grand-Lieu
- Chauffage de l'église
- A la découverte du patrimoine
- 20^{ème} réunion publique d'information
- Actualisation du logo
- Lotissement du Pâtureau
- Lotissement des Nouvelles
- Dénominations
- Terrain multisports
- Animation jeunes
- Fête du sport
- Portraits de femmes - Tailleurs de pierre
- Quelques règles élémentaires

ENFANCE ET JEUNESSE P 7 À 8

- Ecole S^t-Joseph
- APE Gaston Chaissac
- AFR Accueil de Loisirs "Les Fripouilles"
- Lim Danse
- Été 2010 : animations ados intercommunales

VIE ASSOCIATIVE... P 9 À 11

- Foot, fête, f...
- Association Beauséjour
- Espace Jean de La Fontaine
- Téléthon
- Association communale de chasse "La Limouzine"
- La Sirène Logne et Boulogne
- Vélo Loisir Limouzin
- Multisports
- Karaté Kobudo
- Gym et détente corporelle

INFO SERVICE..... P 11 À 14

- Ouverture de la mairie
- Inscription sur les listes électorales
- Correspondant de Presse
- Opération tranquillité
- Création de la CPAM de La Loire-Atlantique
- Habitez durablement, l'OPAH, ça marche
- Prévention routière
- Relais assistantes maternelles (RAM)
- Le CLIC
- Déchetterie
- Ramassage de ferraille
- Planning de balayage mécanique

ÉTAT CIVIL..... P 14 DATES À RETENIR..... P 14

Mairie de La Limouzinière
Tél. : 02 40 05 82 82
Fax : 02 40 05 97 29
Courriel : lalimouziniere@oceanet.fr
Site : www.mairie-la-limouziniere.com



◆ Le Mot du Maire



Chers Amis,

L'automne s'installe après un été mitigé pour les vacanciers. Trop sec pour les cultures fourragères, mais propice au vignoble et nul doute que le savoir faire des vigneron complètera les bienfaits du soleil pour faire de cette récolte un excellent millésime.

Durant l'été, les chantiers en cours sur la commune ont pu être réceptionnés :

- l'extension de l'école était terminée pour la rentrée et la salle en modulaire fait partie intégrante des locaux de l'accueil périscolaire.
- le clocher a été totalement libéré de son carcan métallique pour laisser apparaître son éclatante blancheur. Si sa beauté nous réjouit, sa solidité nous rassure.
- le cheminement sécurisé du bourg à la Touche Monnet devrait favoriser les déplacements des piétons. Pour le bon déroulement de ces travaux, entre autres, la mobilisation des élus et des services communaux a été indispensable et je tiens à les remercier.

A tous ceux qui ont dû souffrir des nuisances que ces réalisations leur ont causées et particulièrement aux riverains les plus proches, j'adresse également mes remerciements pour leur patience et leur compréhension.

Et maintenant place à la réalisation des projets en cours qui feront évoluer le paysage de la commune dans les prochains mois :

- la première pierre posée pour la construction des logements collectifs sur le Pâtureau laisse présager une finition des travaux pour fin 2011.
- l'aménagement du parc du Château, l'extension du cimetière, la construction du terrain multisports sur le complexe sportif et l'élévation de trois nouvelles éoliennes y contribueront. En ce qui concerne ce dernier chantier, la Compagnie du Vent nous informe que les travaux d'aménagement des accès vont débuter sous quelques jours et que la mise en fonctionnement des machines est prévue en mars ou avril.

Octobre est une période encore toute proche de la rentrée scolaire et de la reprise des différentes activités que proposent les associations. A tous les bénévoles qui œuvrent pour l'animation de la commune, je souhaite une bonne saison et la bienvenue à ceux qui nous offrent le choix de nouvelles activités que vous découvrirez dans ce bulletin.

L'espace Jean de La Fontaine, bibliothèque municipale, est ouvert au public 10 heures par semaine grâce à une équipe de bénévoles et à une employée. Actuellement, plusieurs bénévoles ne sont pas disponibles, pour raison de santé ou autre, et l'équipe a besoin de renfort. N'hésitez pas et merci par avance à ceux qui viendront les rejoindre. Je souhaite un prompt rétablissement aux malades.

Bonne lecture à toutes et à tous.

Marie-Josèphe Dupont



◆ RENTRÉE SCOLAIRE 2010

ÉCOLES GASTON CHAISSAC ET SAINT JOSEPH

Après les vacances d'été, la rentrée s'est déroulée pour certains enfants avec de nouveaux enseignants et pour d'autres dans de nouvelles classes, après l'extension du groupe scolaire Gaston Chaissac.



Je tiens à remercier l'équipe enseignante et les parents d'élèves de l'école Gaston Chaissac pour leur compréhension et le respect des consignes données pendant les travaux d'agrandissement. Bien que les effectifs soient en légère augmentation (Gaston Chaissac : 184, Saint Joseph : 157), dans les deux écoles, aucune ouverture de classe n'est prévue pour l'instant.



L'équipe municipale se joint à moi pour souhaiter une bonne rentrée à tous les enseignants, au personnel d'accompagnement ainsi qu'aux enfants.

ACCUEIL PÉRISCOLAIRE



Mme Sabrina Augereau-Gautier assure la direction de l'accueil périscolaire dans des locaux devenus plus spacieux avec l'ajout d'un bâtiment modulaire.

Cet agrandissement était devenu nécessaire vu l'augmentation de la fréquentation de ce service. Nous lui souhaitons, ainsi qu'à toute son équipe, une bonne rentrée.

RESTAURANT SCOLAIRE



Comme les années précédentes, la restauration est assurée par la société Océane de Restauration, qui a été retenue après une consultation de prestataires. Depuis la rentrée, le restaurant scolaire sert un repas bio par mois.

Le personnel devra servir environ 250 repas chaque jour pour les enfants inscrits régulièrement et ceux qui fréquentent occasionnellement la cantine.

Nous serons encore très à l'écoute du personnel pour assurer le meilleur service dans les meilleures conditions pour les enfants et ceux qui les servent.

Je tiens à remercier les employés de ce service qui font toujours preuve de beaucoup de patience face aux indisciplines de quelques enfants. La municipalité restera très vigilante pour que le personnel et le service soient respectés.

TRANSPORTS SCOLAIRES

Après le diagnostic des circuits et des points d'arrêt, une visite sur le terrain a été faite avec les services du Conseil Général, les services techniques et les élus en charge de ce dossier.

Quelques améliorations ont été apportées et deux aubettes supplémentaires ont été mises en place à La Priaudière et sur la Place Henri IV par le Conseil Général.

Cette année, les gilets jaunes seront fournis à tous les élèves fréquentant la maternelle, le primaire, les collèges et les lycées qui utiliseront ce service. Merci aux parents de bien vouloir sensibiliser leurs enfants au port de ceux-ci de façon à améliorer leur sécurité.

Je rappelle que le Conseil Général vient de mettre en service une ligne express entre La Limouzinière et Nantes.

Le départ a lieu le matin à 7 h 00 pour une arrivée à La Joliverie ; le retour vers La Limouzinière a lieu à 18 h 50.

Gisèle Vaillant



◆ FLEURISSEMENT

Cette année, le fleurissement de la commune a été un peu plus difficile à entretenir et à maintenir avec le manque d'eau et le temps qui n'a pas toujours été de la partie.

Comme vous avez pu le constater sur la place Sainte-Thérèse une roue supportant des vasques fleuries a été installée au-dessus du pressoir. Merci à Joël Dugast qui a fait don à la commune de cette roue.

C'est avec regret que nous constatons, encore cette année, la disparition de plusieurs jardinières posées sur le mur du cimetière. Je me permets de rappeler que ces actes ont un coût pour les habitants de la commune qui sont également contribuables. Ceci est condamnable et fort regrettable.

Gisèle Vaillant



◆ LE MULTI-ACCUEIL DE SAINT PHILBERT DE GRAND-LIEU

Le multi-accueil de Saint Philbert de Grand Lieu « La Maison de Pétronille » peut accueillir, à la fois, des enfants de façon régulière comme le ferait une crèche, et de façon occasionnelle comme une halte-garderie.

Un accord a été passé pour que les enfants de notre commune puissent fréquenter cette structure de façon occasionnelle. **Il reste des places.**



Quelques exemples d'accueil occasionnel :

- je peux inscrire mon enfant une journée par semaine : c'est l'accueil occasionnel programmé et planifié.
- je peux amener mon enfant pour quelques heures, si j'ai réservé la semaine précédente : c'est l'accueil occasionnel ponctuel.

Pour tout renseignement, téléphoner à « La Maison de Pétronille », au 02 40 78 77 97.

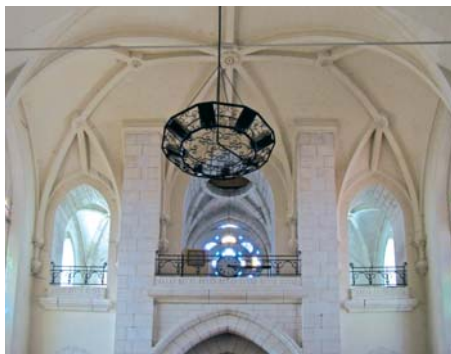
J'encourage les familles de La Limouzinière à utiliser ce mode de garde, auquel notre commune apporte son soutien financier.

Gisèle Vaillant

◆ CHAUFFAGE DE L'ÉGLISE

Le conseil municipal du 6 septembre 2010 a voté le marché pour le remplacement du chauffage pour un montant de 23 240 € TTC. La SARL Ciel a été retenue.

La nouvelle installation conservera l'énergie gaz et sera visuellement proche de l'existant. Un découpage en plusieurs zones permettra de ne chauffer qu'une partie de l'édifice, ce qui devrait permettre de maîtriser au mieux la consommation.



Rappelons que depuis la loi de 1905 de séparation de l'Église et de l'État, les églises paroissiales sont la propriété des communes qui doivent en assurer la conservation. Une jurisprudence constante considère les chauffages comme un moyen d'assurer à long terme cette conservation. L'entretien du chauffage et les factures de gaz seront par contre à la charge de la paroisse.

Samuel Delaunay

◆ A LA DECOUVERTE DU PATRIMOINE : LE CLOCHER DE L'ÉGLISE

Grâce à l'échafaudage installé pour les travaux du clocher, nous avons accédé à un riche patrimoine : sculptures, gargouilles, corniches... Pour permettre à tous d'admirer cela, un diaporama est disponible en téléchargement sur le site Internet dans la rubrique « A LA UNE » <http://www.mairie-la-limouziniere.com>



« La Limouzinière d'Hier à Aujourd'hui » dans une plaquette qui présente le patrimoine religieux de notre commune (église, croix et calvaires).

En montant sur la dernière plate-forme, au niveau du coq, nous découvrons une vue unique du bourg et des alentours. Une série de 25 photographies a permis de former une vue panoramique complète. Un repérage sur carte topographique localise les communes et villages environnants.

Vous pouvez télécharger également cette réalisation sur notre site. Pour les personnes qui le souhaitent, une version en haute définition est disponible sur demande.

Bonne découverte ! Samuel Delaunay



◆ 20^{ÈME} REUNION PUBLIQUE D'INFORMATION

Vendredi 26 novembre à 20h30, salle Henri IV.

Une date à retenir : c'est au cours de cette soirée que seront présentés les résultats de l'étude du « PAVE » (Plan d'Accessibilité de la Voirie et des Espaces publics). L'accessibilité est en effet un objectif incontournable, pour tout aménagement public. Un groupe de travail est constitué pour permettre une prise en compte des spécificités de diverses situations (grand-âge, handicaps moteurs et sensoriels, poussettes ...).

D'autres thèmes seront abordés : projets communaux en cours ou en étude, réflexions sur les intercommunalités, parc éolien...

Cette soirée sera un moment d'échanges entre les élus et la population et se terminera par le traditionnel verre de l'amitié.

Samuel Delaunay

◆ ACTUALISATION DU LOGO

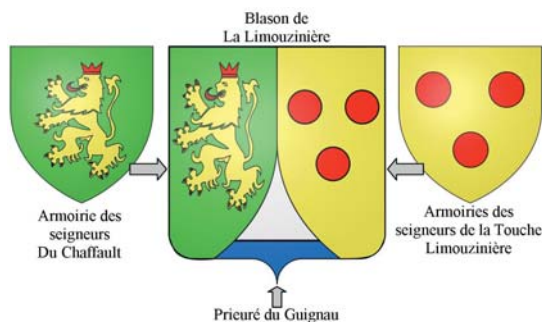


Pour communiquer sur notre commune, que ce soit par courrier, Internet ... nous utilisons un logo. Il a pour but de représenter notre identité et nos valeurs.

Pour être attractif, il a besoin d'être en phase avec son temps. Il est donc nécessaire de le faire évoluer.

La mise à jour a donc porté sur des modifications légères : ajout de transparences et de relief, intégration du nom de la commune. Il sera diffusé dans les prochains mois sur tous les supports de communication utilisés.

Rappelons qu'un blason existe également : il représente l'histoire de La Limouzinière, et au contraire du logo, il reste stable, étant codifié par les règles strictes de l'héraldique. Notre blason a été constitué par l'addition de ceux des seigneurs de la Touche et Du Chaffault, auquel a été ajoutée la couleur du prieuré du Guignaud.



Samuel Delaunay

◆ LOTISSEMENT DU PÂTUREAU



La rentrée est là, de nouveaux Limouzins sont arrivés sur la commune. Pour une partie, ils viennent de prendre livraison de leur maison toute récente dans le quartier du Pâtureau. Nous leur souhaitons la bienvenue.

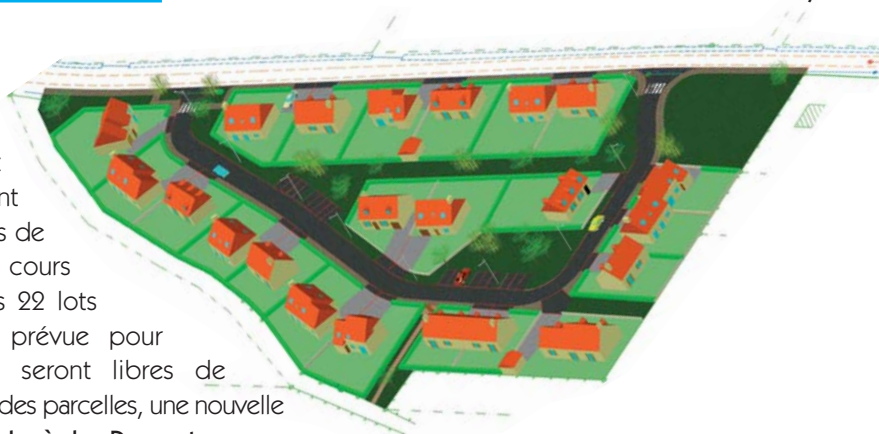
Le 10 septembre dernier, a eu lieu la pose de la première pierre des Résidences « Nymphéa », « le Clos des Biches » et « Le Bois Palais » dans ce lotissement. La Société Vilogia va ainsi créer dix-sept logements à Très Haute Performance Energétique, collectifs et individuels, en location et en accession sociale à la propriété.

Frédéric Launay

◆ LOTISSEMENT DES NOUVELLES

La société Terimmo mène le projet de construire un lotissement chemin des Nouvelles. Le permis de lotir est actuellement en cours d'instruction et la livraison des 22 lots destinés aux particuliers est prévue pour l'automne 2011. Ces terrains seront libres de constructeurs. Pour la distribution des parcelles, une nouvelle rue sera créée.

Marie-Josèphe Dupont



◆ DENOMINATIONS

Dans sa séance du 6 septembre, le conseil municipal a décidé de nommer :

- la rue du futur lotissement des Nouvelles : rue des Ajoncs
- le chemin situé au sud ouest de ce lotissement : chemin des Aubépines
- le terrain situé à l'angle de la route départementale 87 et de la route de la Brosse : carrefour des Jarries
- le futur terrain des fêtes : parc du Château.

Marie-Josèphe Dupont



Chemin des Aubépines Rue des Ajoncs

Parc du Château

◆ TERRAIN MULTISPORTS

Après une année de réflexion, d'études, de visites de sites, de rencontres avec différents fabricants et élus qui ont sur leur commune un terrain multisports, les commissions d'Appel d'Offres, Enfance et Jeunesse ont arrêté leur choix sur le projet de la société Camma Sport.

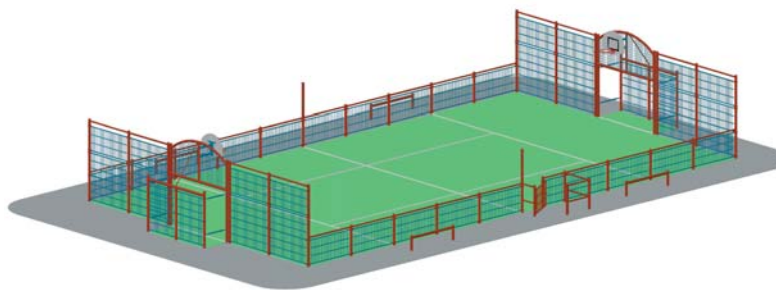
Quelques spécificités de cet équipement :

- Surface de jeu 268 m², bancs, accès pour Personne à Mobilité Réduite (PMR), gazon synthétique, mini piste d'athlétisme, buts « brésiliens », panier de basket-ball extérieur, corbeille de propreté ...

Il a donc été proposé au Conseil Municipal qui s'est réuni le 6 septembre 2010 de signer un marché avec cette société.

Les élus ont le plaisir de vous informer que notre terrain Multisports sera prêt pour la fin de cette année.

Richard Nountchongué.



◆ ANIMATIONS JEUNES

Cette année 219 jeunes dont 80 filles et 139 garçons ont été sensibilisés sur les 4 communes (La Limouzinière, S^t Colomban, Corcoué/ Logne et Touvois) autour des activités proposées.

Dans notre commune, nous avons dénombré 39 nouveaux (14 filles et 25 garçons) : 18 jeunes de 11 à 14 ans et 21 jeunes de 15 à 17 ans.

Madame Gisèle Vaillant chargée de l'Enfance et moi-même, avons pu constater la bonne qualité des activités qui leur

étaient présentées (tennis, basket, billard, jeux de société, soirée pizza au local...). Les filles ont peint et décoré les murs du local ce qui le rend plus agréable et plus convivial.

Les jeunes et l'animateur ont convié les élus au verre de l'amitié pour clôturer la fin des vacances d'été.

Les jeunes ont bien adhéré aux activités cette année. Aussi les élus sont décidés à poursuivre les actions engagées et leur demandent de continuer à s'impliquer dans celles-ci.

Richard Nountchongué.



◆ FÊTE DU SPORT A PONT S^T MARTIN

Dimanche 12 septembre 2010 a eu lieu la fête du sport de la Communauté de Communes de Grand - Lieu sous un soleil radieux avec une forte participation du public. La Mairie, la Pont Giro, le Comité des Fêtes de Pont Saint Martin ont bien géré l'organisation de ces festivités.

Au programme de cette journée, des randonnées pédestres et cyclistes, des démonstrations avec initiations, animées par les comités départementaux ainsi que les associations sportives de la CCGL (rugby, football américain, twirling, roller skating, aviron terrestre, aikido, canne de combat, fléchettes, boxe française, taekwondo).

Deux cent cinquante randonneurs pédestres étaient inscrits au départ avec au choix 10 ou 18 km à parcourir. Cinquante cyclistes enregistrés pouvaient effectuer 30 ou 80 km avec un ravitaillement assuré Place Henri IV à La Limouzinière par le Vélo Loisir Limouzin. Cent dix repas ont été servis.

Un buffet pour tous les bénévoles est prévu le 22/10/2010, un 1^{er} bilan sera présenté. Un 2^{ème} plus précis le sera en janvier lors de la préparation de la Fête du Sport 2011.

Pour clôturer cette journée, Mme Marie-Josèphe Dupont, Vice-Présidente, chargée du sport à la CCGL, entourée de nombreux élus, a offert le verre de l'amitié à tous les participants.

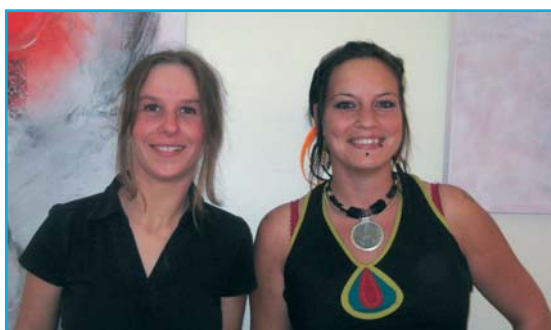


Richard Nountchongoué.

◆ PORTRAITS DE FEMMES- TAILLEURS DE PIERRE



La flèche du clocher de Notre Dame de l'Assomption a non seulement, durant ces mois de travaux, été mise en sécurité, mais elle a aussi retrouvé toute sa splendeur.



Des tailleurs de pierre ont œuvré à la préservation et à la restauration de ce patrimoine. Mais qui sont ces artisans d'art ?

Rencontre avec Florence et Gwenaëlle.

Ces deux jeunes femmes ont quitté un parcours scolaire « standard » pour découvrir puis accéder au sein de la Formation Compagnonique des Métiers du Bâtiment, à une qualification professionnelle. Elles ont bénéficié de l'expérience et de la pédagogie des Compagnons.

Tailleur de pierre, un métier d'homme ! Elles le savent. Il faut parfois de la force pour tenir certains outils ou mettre en place un bloc de pierre mais qu'importe, leur motivation à continuer dans cette voie est nourrie par leur passion. Rigueur et humilité les habitent également.

Quel souvenir garderont-elles de notre commune ?

Pour Gwenaëlle : premier travail en équipe, alors La Limouzinière, c'est sa première pierre dans le monde du travail.

Pour Florence : premier chantier sur un clocher, alors La Limouzinière, c'est synonyme d'émotion car exercer son métier à quelques dizaines de mètres du sol, ce n'est pas banal.

Toutes deux esthètes, c'est sûr, souhaitons à ces amoureuses de la pierre de rester des artisans garants de la beauté du passé.

Fabienne Esmangart de Bournonville

◆ QUELQUES REGLES ELEMENTAIRES

Evitons de stationner sur les trottoirs ou sur la liaison douce : pensons aux enfants, aux personnes âgées ou mal voyantes. Respectons les limitations de vitesse : une question de sécurité, mais aussi de nuisance sonore.

Veillons à tailler la végétation débordante. Les arbres ou autres végétations dépassant sur la voie publique ne doivent pas gêner la libre circulation des piétons ou la signalisation routière.

Ne jetons pas nos déchets verts par dessus notre clôture car ils « atterrissent » chez notre voisin ou sur la voie publique .

Renonçons à l'emploi de produits phytosanitaires et notamment près des points d'eau ou en bordures de fossés.

Fabienne Esmangart de Bournonville

◆ ECOLE SAINT JOSEPH



Cette nouvelle rentrée s'est bien passée et nous avons eu le plaisir d'accueillir 157 élèves dans les 6 classes de l'école. L'équipe enseignante reste inchangée.

Le projet d'école se poursuivra pour la troisième

année autour de la langue orale en lien avec l'éducation à la différence. Nous proposerons également aux enfants une thématique autour des arts en général. Comme chaque année, des élections auront lieu, des ateliers multi-âges, des soirées théâtre/chant choral ainsi qu'une classe transplantée pour les CM.

L'an passé, trois classes ont été entièrement rénovées : celles de CP/CE1, CE2/CM1 et CM1/CM2, ainsi que le bureau de la directrice. Pendant l'été, une marelle et un terrain pour les activités sportives ont été tracés sur la cour de l'école. Le TBI (Tableau Blanc Interactif) est maintenant installé et très apprécié des enfants et des enseignantes.

Nous profitons de ce bulletin pour remercier tous les parents de l'OGEC et de l'APEL qui s'investissent sans compter pour l'école ainsi que de nombreuses familles qui nous assistent tout au long de l'année (ateliers de bricolage, kermesse, préparation de l'école pour la rentrée...).

A suivre...

Pour l'équipe enseignante, Annabelle Cossais



◆ ASSOCIATION DE PARENTS D'ÉLÈVES DE GASTON CHAISSAC



Le spectacle de fin d'année nous a permis de conclure l'année scolaire 2009-2010 dans la joie et sous le soleil. L'année passée fut riche en

projets de la part de nos enseignants (classe de mer pour les CM1-CM2, séjour de 3 jours également à la mer pour la classe de Madame Vaillant ...). Projet que nous avons pu soutenir financièrement grâce aux différentes actions de l'association (Puces des p'tits loups, marché artisanal ...).

Et voici une nouvelle année scolaire qui a débuté sous un soleil radieux, avec quelques nouveaux enseignants et un établissement plus grand. Nous avons le plaisir d'accueillir de nouvelles familles qui ont été conviées à notre assemblée générale, ceci afin d'élire un nouveau bureau. Vous découvrirez donc les changements s'il y a lieu dans le prochain bulletin municipal, ainsi que les actions que nous mettrons en place pour cette année.

Merci aux Limouzins qui se sont investis et surtout n'hésitez pas à nous rejoindre. De nouvelles idées sont toujours les bienvenues et le dynamisme de notre association dépend de votre bonne volonté.

La Présidente : Patricia Angibaudo

◆ ACCUEIL DE LOISIRS « LES FRIPOUILLES »

POUR LES ENFANTS SCOLARISÉS DE 3 À 11 ANS.

TARIFS POUR L'ANNÉE 2010/2011

Tarifs appliqués aux habitants de La Limouzinière, allocataires CAF ou MSA.

Quotient Familial	CAF et MSA		Péri-centre
	Journée	1/2 Journée	1/2 Heure
< 534	9,10 €	4,10 €	0,60 €
535 à 686	12,30 €	5,40 €	0,70 €
687 à 838	13,90 €	6,45 €	0,80 €
839 à 1200	14,90 €	7,00 €	0,90 €
< 1201	15,40 €	7,15 €	1,00 €

• **Autres régimes** (habitant La Limouzinière) : supplément d'1 euro par jour de présence

• **AUTRES COMMUNES** : supplément **3 euros** par journée de présence sur le centre + **0.20 Cts par demi-heure péri-centre.**

A la journée de 9h00 à 17h00.

A la demi-journée avec repas de 9h00 à 13h00 ou de 12h15 à 17h00, le repas est servi à 12h15. Supplément repas 3.20 € (pour les demi-journées).

A la demi-journée sans repas de 9h00 à 12h00 ou de 14h00 à 17h00 (souplesse des horaires entre 12h00 et 14h00).

Le goûter est inclus dans le tarif à la journée et à la demi-journée. Le petit déjeuner pour les enfants qui le désirent est à 0.56 €.

Un accueil péri-centre est également proposé de 7h00 à 9h00 et de 17h00 à 18h30.

Tarifs dégressifs par famille suivant le nombre d'enfants inscrits pour une même journée complète pour tous les QF :

- -1.00 € pour le deuxième enfant,
- -1.50 € pour le troisième enfant.

Ex : enfant 1 à la journée : 8.95 €
 enfant 2 7.95 €
 enfant 3 7.45 €...

TARIFS VACANCES DE LA TOUSSAINT

Quotient Familial	CAF et MSA		Péri-centre
	1 semaine complète	1 journée sur le centre	1/2 Heure
< 534	51,80 €	10,45 €	0,60 €
535 à 686	68,00 €	13,65 €	0,70 €
687 à 838	75,85 €	15,25 €	0,80 €
839 à 1200	81,15 €	16,25 €	0,90 €
< 1201	91,50 €	18,45 €	1,00 €



Inscriptions et renseignements
 Le mercredi à l'accueil de loisirs
 au : 06 17 81 35 67 ou
 lesfripouilles44310@gmail.com

Christèle Giraudineau



◆ LIM DANSE



Suite à notre assemblée générale du 24 juin 2010 le nouveau bureau a été élu :

- Présidente : Mme Rambaud Dominique
- Vice-présidente : Mme Barbier Christine
- Secrétaire : Mme Beaufile Céline
- Secrétaire adjointe : Mme Sorin Sonia
- Trésorière : Mme Leloup Edith

Une nouvelle année a débuté avec 23 élèves âgés de 5 à 11 ans, les entraînements ont lieu le jeudi de 18h00 à 19h15 à la salle des sports. Une représentation au Téléthon est programmée ainsi qu'un spectacle pour la fin mai.

Pour tous renseignements, vous pouvez contacter Mme Dominique Rambaud au 02 40 05 98 27.

La Présidente : Dominique Rambaud



ETE 2010 : ANIMATIONS ADOS INTERCOMMUNALES



Plus de 200 jeunes ont participé aux animations ados intercommunales au cours de l'été.

Le programme d'animation s'adresse aux jeunes de La Limouzinière, de St Colombran, de Corcoué et de Touvois.

Toutes les activités ont remporté beaucoup de succès (le raid, les tournois sportifs, les activités cirque) et certaines sorties ont rassemblé 24 jeunes (océanile, accro branche, parc des Naudières...). Plusieurs activités se sont déroulées sur les communes à la demande des jeunes (pétanques, soirée crêpes, graff, tournois sportifs...). Les jeunes de La Limouzinière et de Touvois ont poursuivi l'aménagement et la décoration des locaux jeunes. Tous les camps et les séjours organisés par l'équipe d'animation ont été une réussite et ont permis à plus de 90 jeunes de partir en vacances.

Le camp cirque et musique à St Lumine de coutais

Le séjour a accueilli une cinquantaine de jeunes (11 à 15 ans). Il proposait un ensemble d'ateliers d'initiation : la comédie (jeu de clown), le jonglage (balles, massues, diabolo...), les équilibres (sur fil, sur boule...), l'acrobatie (au sol, portée acrobatique), les aériens (mât chinois, tissu, trapèze). Les ateliers cirque étaient animés par les artistes de la compagnie des Marchepieds. Ce projet était organisé par 8 structures jeunesse du territoire.

Paintball, kayak et vtt

Camp organisé du 22 au 26 août 2010 à Quelneuc (56) pour les 14/17 ans.

23 jeunes, encadrés par les animateurs sont partis camper en pleine nature, à la frontière du Morbihan et de l'île et Vilaine. Pendant ce séjour, ils ont pu découvrir le Pays de Redon, et notamment le Grand site naturel de l'île aux pies. Ils ont participé à une journée de randonnée et de vtt.

L'activité Kayak était au programme : initiation à la maîtrise des embarcations, découverte des milieux naturels, jeux variés, randonnées itinérantes et aventures...

Les jeunes ont aussi pratiqué le paintball en intérieur et en extérieur

Raid itougo

Le 29 juillet 2010, 24 jeunes ont participé à la deuxième édition d'un raid aventure. Par équipes de 4, les jeunes se sont confrontés sur plusieurs épreuves sportives entre Corcoué et Rocheservière.

Au programme : course en VTT, rando en canoë et kayak polo à la base de Rocheservière et pour finir, une course d'orientation.

L'équipe d'animation (Yohann, Lucile, Antoine, Daniel, Romain et Tony) a atteint son objectif : organiser une manifestation de sport et de nature pour les jeunes des communes concernées.

Conclusion

L'équipe d'animation mentionne la forte participation des jeunes et leur implication dans l'élaboration de projet ainsi qu'une bonne dynamique et motivation durant l'été 2010.

Un véritable travail d'animation éducative s'est engagé et il est important de le poursuivre durant les vacances. L'animation intercommunale va bien dans le sens du développement de la citoyenneté des mineurs.

Le coordinateur jeunesse : Emmanuel Gagneux

◆ FOOT FETE F...



Nouveau parcours, du soleil, de la musique dans les rues, de bonnes odeurs de crêpes, barbe à papa ou saucisses, oui, on peut le dire, cette année encore, la Fête de la Musique a rencontré un vif succès. Merci à ceux qui y ont contribué : bénévoles, partenaires et Municipalité. Et surtout merci à vous qui êtes venus encore une fois nombreux déambuler dans les rues.

Au moment de la rédaction de cet article, l'association est en pleine construction de son camping qui sera inauguré le 2 octobre lors de la « Foirée FamFing ». Nous espérons que vous serez venus nombreux apprécier cette soirée concoctée par tous nos membres.

Le Président : Régis Briand

◆ ASSOCIATION BEAUSEJOUR



Du 1^{er} au 5 juin 2010, 10 salariés de l'Association Beauséjour (maisons de retraite de Legé et de La Limouzinière) et 5 salariés de l'Association Champfleuri (maison de retraite de Vieilleville) ont eu l'opportunité de rencontrer des professionnels de la médiation animale (zoothérapie) et de l'accompagnement de fin de vie. Ils sont également allés visiter 3 maisons de retraite, 1 accueil de jour et 1 centre de soins

palliatifs au Québec (Province) à la fois à Montréal et à Québec (Ville).

Ce voyage d'études a permis de visiter et d'échanger sur les modes d'accompagnement des personnes âgées au Québec avec des professionnels qui vont avoir l'occasion de faire le voyage inverse en visite et en formation en France. Un séjour très intensif qui s'est inscrit par ailleurs dans un désir de création de réseau professionnel y compris international sur des méthodes d'approches non médicamenteuses des pathologies type Alzheimer et enfin de mise en place sur chaque établissement d'une équipe de soins palliatifs.

Les 3 Maisons de Retraite de Legé, La Limouzinière et Vieilleville voient ainsi régulièrement leurs projets se réaliser selon leur propre calendrier basé sur leurs capacités d'initiatives et d'innovation.

C'est ainsi grâce à la générosité de nombreux donateurs que ce voyage a été intégralement financé sans aucune participation des résidents.

La Direction

◆ ESPACE JEAN DE LA FONTAINE



Avec la rentrée, l'Espace Jean de La Fontaine a repris son rythme habituel : ouverture 10 heures par semaine, heure du conte tous les derniers mercredis du mois de 16h à 17h, visite des écoliers tous les mois pour écouter, lire des histoires et emprunter chacun un livre.

Nous inaugurons un nouveau service de communication sous forme de « newsletter ». Vous pouvez la visualiser sur le site de la commune et, sous forme papier, à la bibliothèque. Régulièrement les lecteurs peuvent recevoir dans leur boîte à lettres électronique la présentation des nouveaux livres achetés. Pour bénéficier de cette information, il suffit de nous laisser votre adresse mail.

Certaines de nos bénévoles se sont vues contraintes de quitter notre équipe. Il devient de plus en plus difficile d'organiser le roulement des permanences et nous rencontrons quelques difficultés pour assurer les ouvertures hebdomadaires. Malgré toutes les bonnes volontés présentes, il se peut que l'accueil des lecteurs ne puisse se faire à certaines heures. Dans ce cas, l'information sera affichée sur la porte de la bibliothèque. Nous remercions par avance les personnes qui contribueraient à améliorer cette situation.

N'oubliez pas notre rendez-vous annuel de jeux avec les mots le vendredi 15 octobre à la salle Henri IV à partir de 20h. Cette année sera placée sous le signe des anagrammes (déplacer les lettres d'un mot ou d'une phrase pour former un nouveau mot ou nouvelle phrase). S'il n'est pas trop tard, procurez-vous un bulletin à la bibliothèque, à la Mairie ou dans les commerces. Venez nous rejoindre et passer une bonne soirée.

L'équipe des bénévoles et Françoise Corfa

◆ TELETHON

« On a tous raison d'y croire »



Le slogan choisi cette année traduit effectivement bien l'esprit dans lequel nous devons aborder ce nouveau Téléthon. A l'heure où tant de choses sont remises en question, où tout le monde doute de tout et finalement de tout le monde, il est important que nous gardions le cap et ne perdions pas de vue ce qui nous fait tenir et avancer : les malades et les chercheurs ... Les progrès recensés ces dernières années sont là pour nous conforter dans notre démarche et nos investissements.

Vous pouvez, dès à présent, noter sur vos agendas que notre manifestation aura lieu les **3 et 4 décembre prochains, Salle Henri IV et Place Sainte Thérèse.**

De nombreuses nouveautés vous attendront afin, bien sûr, de récolter le plus de fonds possibles pour la recherche. Rappelons que l'année dernière, nous avons remis un chèque de 3 710 € à l'AFM (Association Française contre les Myopathies).

Vous souhaitez participer à cette grande aventure humaine : sponsoring, partenariat, bénévoles d'un jour ou d'une heure ... merci de vous faire connaître auprès des bénévoles du Comité Téléthon.

Merci d'avance pour votre générosité.

Bureau 2010 et membres bénévoles

Présidente : Aurélie Viaud-Thobie, Vice-Présidente : Aline Berthomé, Secrétaire : Béatrice Pinel, Secrétaire adjointe : Céline Beauvils, Trésorier : Alain Morin, Trésorière adjointe : Evelyne Ravaud, membres : Sylvie Ardouin, Martine Blain, Nathalie et Bruno Faucond, Sylvie Grousseau, Manon Guibert, Nathan Hervé, Richard Nountchongoué, Jean-Marc Ravaud et Hélène Septier.

Aurélie Viaud-Thobie

◆ ASSOCIATION COMMUNALE DE CHASSE « LA LIMOUZINE »

Le respect force le respect. Nous demandons à nos sociétaires :

- d'être respectueux d'autrui et de ses biens
 - d'être prudents et vigilants particulièrement aux abords des chemins, prévus à cet effet, fréquentés par les piétons et les vététistes
 - d'adopter les règles de convivialité qui s'imposent entre amoureux de la nature
 - de veiller sur leurs chiens aux abords des routes.
- Ces conditions réunies, la compréhension mutuelle ne pourra qu'être d'actualité. Sur ces quelques conseils, bonne saison à tous.

Le Président : Christophe Cormerais

◆ SIRENE DE LOGNE ET BOULOGNE

La Sirène de Logne et Boulogne vous informe que sa prochaine soirée couscous aura lieu le samedi 23 octobre prochain, salle des Mauves. **Les billets de réservation sont à prendre au tabac journaux de Saint Colomban.**

Le Président : Jean-Yves Gautier

◆ VELO LOISIR LIMOUZIN

524 : c'est le nombre de participants de notre randonnée « La Translimouzine » qui s'est déroulée le 18 juillet dernier. Les quelques 74 cyclos, 227 VTT et 221 marcheurs ont pu passer un agréable moment de détente et loisir sur routes et chemins avec une météo très clémente cette matinée là, suivie d'une collation bien méritée !!

Nous tenons à remercier particulièrement la municipalité, tous les propriétaires nous donnant accès à leurs chemins ou terrains privés et bien sûr tous les bénévoles ayant contribué au bon déroulement de cette manifestation. Sportivement.

Le Président Patrick Moinard et le bureau.

◆ MULTI-SPORTS POUR ADULTES

Une nouvelle animation sportive pour adultes est créée à La Limouzinière. Son objet est de pratiquer différents sports pour le loisir (basket, hand, badminton, ultimate ...). Ces activités se déroulent le vendredi de 20h à 22h à la salle des sports.

Pour tous renseignements, **contacter Yves Tatard, tél : 02 40 05 91 82 ou 06 83 19 91 15.**

◆ KARATE KOBUDO LIMOUZINIÈRE



La saison 2009/2010 du karaté kobudo Limouzinière s'est terminée par une sortie le dimanche 20 juin à Pont Cafino avec les licenciés du club et les parents. Pour cette nouvelle saison 2010/2011, petit rappel des jours et heures d'entraînement du club à la salle multifonctions 2 rue Jules Ferry.

- Le mardi de 19h00 à 20h00 pour les enfants, de 19h30 à 21h00 pour les ados et adultes (karaté).
- Le mardi de 21h00 à 22h00 (Jodo/Battodo).
- Le vendredi de 19h00 à 20h30 pour les ados et adultes (karaté).
- Le vendredi de 20h30 à 21h30 (Jodo/Battodo).

Pour ceux qui souhaitent avoir des renseignements sur la pratique de ces activités, bien vouloir contacter :
Sylvie Grousseau au 02 40 05 81 12 ou 06 26 26 00 44.

La Présidente : Béatrice Pinel

◆ GYM ET DETENTE CORPORELLE A LA LIMOUZINIÈRE

L'A.A.C.D.P.L (Amicale d'Art Corporel et Détente en Pays de Logne) propose des cours de « gym » de septembre à juin et occasionnellement sous forme de cours ponctuels.

Les cours ont lieu tous les vendredis de 10h15 à 11h45 à la salle Henri IV.

Cette gymnastique permet une harmonisation complète du corps par une libération des tensions et un renfort musculaire adapté. Les séances d'1h30, encadrées par une professionnelle Michelle Lecoq, apportent un bien-être certain. Une séance de découverte est possible avant tout engagement.

Adhésion annuelle :

4 euros pour l'association A.A.C.D.P.L.

Cotisation trimestrielle : 66 euros

Cours à l'unité : 5,50 euros

Contacts :

Marie Michaud 02 40 05 82 36

Isabelle Appéré 02 40 26 19 46

INFO SERVICE INFO SERVICE INFO
SERVICE INFO SERVICE INFO

◆ OUVERTURE DE LA MAIRIE

Accueil ouvert :

- de septembre à juin : du lundi au vendredi de 9 heures à 12 heures et de 14 heures à 17 heures, le samedi de 9 heures à 12 heures.
- juillet et août : les lundi, mardi, mercredi et vendredi de 10 heures à 12 heures et de 15 heures à 17 heures, le jeudi de 10 heures à 12 heures et de 15 heures à 19 heures.

◆ INSCRIPTIONS SUR LES LISTES ELECTORALES

Les personnes souhaitant s'inscrire sur les listes électorales de La Limouzinière doivent se présenter en Mairie **avant le 31 décembre**, avec une pièce d'identité prouvant la nationalité française et un justificatif de domicile.

◆ CORRESPONDANTS DE LA PRESSE

Presse Océan : Madame Marie-Isabel Bouaza, 10 impasse La Forestière,
44650 Touvois, tél : 02 40 05 56 27.

Courrier du Pays de Retz : Monsieur Jean-Yves Charron, 4 rue des Coteaux,
44650 Corcoué sur Logne, tél : 02 40 05 86 62, Courriel : Jycharron@free.fr

Quest France : Madame Nadège Stroher,
tél : 07 60 22 85 10 ou 09 53 37 60 29.



◆ OPERATION TRANQUILLITE

L'opération tranquillité vacances se prolonge tout au long de l'année.

Si vous vous absentez, les services de Gendarmerie peuvent à votre demande, surveiller votre domicile ou votre commerce au cours de leurs patrouilles quotidiennes. Avant votre départ, inscrivez-vous auprès de votre brigade de gendarmerie.

Quelques conseils de prévention à domicile :

- n'ouvrez pas votre porte à n'importe qui (méfiez-vous du vol à la fausse qualité, méfiez-vous des visiteurs se prétendant amis de votre famille, demandez conseil avant de signer un contrat ...)
- protégez-vous contre les cambriolages (système de fermeture fiable, ne laissez pas vos clés sous le paillason, installez un téléphone près du lit et inscrivez à proximité les numéros de téléphone utiles).

Sur la voie publique :

- ne vous promenez pas dans la rue avec un sac ouvert
- au distributeur automatique de billets, soyez très vigilant, ne comptez pas vos billets dans la rue
- si vous êtes suivi, rapprochez-vous des autres passants ou entrez dans un lieu animé
- méfiez-vous des deux roues qui empruntent le trottoir.

En cas d'urgence, composez le 17.

◆ LA CREATION DE LA CPAM DE LA LOIRE ATLANTIQUE AU 1^{ER} JANVIER 2010

Le 1^{er} janvier 2010, la caisse d'Assurance Maladie de la Loire-Atlantique est née, issue de la fusion des CPAM de Nantes et de Saint-Nazaire. L'Assurance maladie a fait le choix d'une organisation départementale pour garantir à tous les assurés de la Loire-Atlantique un service de qualité identique et attentionné, quel que soit son lieu de résidence. Rien ne change pour vous ...

- Aucun impact sur les conditions de remboursement des prestations.
- Vous déménagez à l'intérieur du département ? Vous n'avez aucune formalité administrative à accomplir, à part la communication de votre nouvelle adresse.
- Aucune modification de notre réseau d'accueil. Vous serez reçu(e) de la même façon dans nos 19 agences et 34 permanences (liste disponible sur www.ameli.fr).
- Un seul numéro de téléphone pour nous contacter : le 3646 (prix d'un appel local depuis un poste fixe).
- Un site Internet : www.ameli.fr pour connaître toute l'actualité de la CPAM ainsi que les adresses et horaires d'ouverture de nos lieux d'accueil.

◆ HABITEZ DURABLEMENT



L'OPAH, ça marche !

L'été 2010 a été l'occasion de faire un bilan à mi-parcours de l'OPAH (Opération Programmée d'Amélioration de

l'Habitat). Mise en place par le Syndicat de Pays de Grand-Lieu Machecoul et Logne, l'Agence Nationale de l'Habitat (ANAH) et le Conseil Général, l'OPAH est un outil qui permet aux propriétaires, sous certaines conditions, de bénéficier de conseils techniques et financiers, d'aides financières et de primes à l'amélioration de l'Habitat.

En 18 mois, 1.501.000 € TTC de travaux engendrés, et tout confondu, c'est 715.300 € d'aides (ANAH, Conseil Général, communes, caisses de retraites) pour aider les propriétaires à rénover leurs logements anciens et ainsi soutenir le bâtiment et ses artisans locaux.

Si vous avez des projets d'amélioration de l'habitat, si vous êtes propriétaires bailleurs, ou si vous êtes propriétaires aux revenus modestes, appelez l'Association "Le Centre de l'Habitat" au 02 40 44 99 64 pour vous renseigner.

Ils tiennent également des permanences de proximité, le 1^{er} et 3^{ème} mardi de chaque mois :

- MACHECOUL 10h00 à 12h00, Syndicat de Pays (4 rue Riou),
- LEGE 13h30 15h00, au Centre Social (face à la Mairie),
- S^t PHILBERT 15h30 à 17h00, 6 rue de la Prée.

Venez vite vous renseigner, avant de commencer vos travaux, et avant qu'il ne soit trop tard !

Cette OPAH se termine fin novembre 2011.

◆ PREVENTION ROUTIERE

La Prévention Routière, Comité départemental de la Loire-Atlantique, 3 rue Emile Péhant, 44000 Nantes organise des stages de sensibilisation et de récupération de points. C'est une association reconnue d'utilité publique et agréée par la Préfecture de Loire-Atlantique.

Contact : tél 02 40 47 01 35, preventionroutiere44@gmail.com

Site : www.preventionroutiere44.com

◆ NOUVELLES CONDITIONS D'ACCUEIL AU RELAIS ASSISTANTES MATERNELLES

La fréquentation du RAM est plus importante depuis le début d'année 2010 et les accueils avec l'animatrice s'échelonnent souvent difficilement. C'est pourquoi, afin de garantir la meilleure qualité de service possible, **l'accueil à S' Philbert se fait désormais sur rendez-vous. Pour les permanences sur les autres communes, il est fortement conseillé de prendre RDV ou de téléphoner avant de vous déplacer.** Depuis janvier 2009, le RAM a emménagé dans la Maison de l'Enfance, Chemin de la plage, à S' Philbert (Tél. : 02 40 78 03 00). Voici nos jours et horaires d'accueil :

Rencontres avec l'animatrice :

S' Philbert de Grand-Lieu :

- Lundi : 14h00 - 18h15
- Mardi : 14h00 - 17h00
- Jeudi : 14h15 - 17h00
- Vendredi : 9h00 - 11h45

S' Lumine de Coutais : 2^{ème} et 4^{ème} jeudi du mois

(9h30 - 11h30, mairie, 02 40 02 90 25)

La Limouzinière : 1^{er} et 3^{ème} jeudi du mois

(9h30 - 11h30, mairie, 02 40 05 82 82)

S' Colombran : Le vendredi

(14h30 - 16h30, salle de la Charmille, 02 40 06 96 67)

Permanences de la secrétaire (S' Philbert) :

Mardi : 9h00 - 12h15 / 14h00 - 17h15

Mercredi : 9h00 - 12h00 / 14h00 - 16h15

Vendredi : 13h45 - 16h45

Spectacle du mois de juin

"J'suis Félix, j'suis Croquette, on est Félix et Croquette, on est deux gros chats, on est sympas ! ». Cette ritournelle a ponctué le spectacle de marionnettes proposé par le RAM à ses usagers le 22 juin dernier, Salle Jeanne d'Arc. Nos deux compères ont entraîné enfants, assistantes maternelles et parents au bord de la mer. Petits et grands ont été ravis de les accompagner dans leur aventure, en chansons et dans une vraie salle de spectacle ! Merci à tous pour votre participation.



◆ LE CLIC « VIVRE SON AGE »

Le Centre Local d'Information et de Coordination, pour les plus de 60 ans, des Communautés de Communes de Grand-Lieu, Loire-Atlantique Méridionale, La Vallée de Clisson est géré par l'Association « Vivre son Âge », loi 1901.

Mis en place en Avril 2002 par les professionnels en gérontologie des secteurs de Grand Lieu, Legé, et de la Vallée de Clisson, le CLIC « Vivre son Âge » a pour vocation d'être un guichet unique pour les plus de 60 ans. Lieu d'écoute, d'information et de conseils, il est spécialisé dans les services et aides existants pour le maintien à domicile et l'hébergement des personnes âgées.

LES MISSIONS DU CLIC :

- Informer les personnes âgées et leurs familles sur leurs droits, démarches, dispositifs et moyens existants en matière sociale, de soins, d'habitat, d'hébergement...
- Orienter la personne âgée vers les services répondant à sa demande.
- Evaluer ses besoins en tenant compte de ses projets.
- Coordonner les professionnels intervenants auprès des personnes âgées, pour proposer des solutions adaptées à la situation de la personne âgée.
- Elaborer avec elle un projet d'aides personnalisés, et si besoin l'accompagner dans ses démarches.
- Prévenir la dépendance à travers des actions de prévention auprès du public âgé et des professionnels en gérontologie.

MEMENTO

Vous souhaitez une information, un conseil sur le soutien à domicile ou l'hébergement des personnes âgées ?

Prenez contact avec le CLIC « Vivre son âge », il répondra à vos interrogations :

Clic Vivre son âge, PAE de Tournebride, 17 rue de la Guillauderie, Hôtel d'entreprises n° 2, 44118 La Chevrolière, référente sur la Communauté de communes de Grand Lieu : Mylène Padioleau 02 40 36 06 42 ou 06 25 07 00 62, E-mail clic-vivresonage@orange.fr

La Coordinatrice est à votre disposition du lundi au vendredi. Permanence téléphonique de 9h à 12h30 ; en cas d'absence, possibilité de laisser un message sur répondeur.

Vous pouvez la rencontrer, sur rendez-vous, à votre domicile ou au bureau.



◆ DECHETTERIE

Horaires d'ouverture
de la déchetterie de la Brande :

- lundi de 8h à 12h
- mercredi de 14h à 18h
- vendredi de 14h à 18h
- samedi de 8h à 12h et de 14h à 18h

◆ RAMASSAGE DE LA FERRAILLE

attention, désormais une seule collecte pour l'année.

Prochaine collecte de la ferraille par les services techniques municipaux les 16 et 17 novembre. Seule la ferraille sera collectée et les dépôts doivent être visibles et accessibles.

◆ PLANNING DE BALAYAGE MECANIQUE

Circuit bourg : 15 octobre, 12 novembre, 10 décembre

Circuit lotissements : 15 octobre et 10 décembre

Nous vous remercions de ne pas stationner vos véhicules sur les circuits concernés à ces dates.

◆ NAISSANCES

- **Juliette MIAU**, 9 chemin du Bois Clair, 12 juillet à Nantes
- **Marion BLIN**, 13 le Demi-Boeuf, 2 août à Saint Herblain
- **Hugo DUPONT**, 3 allée des Cèdres, 9 août à Saint Herblain
- **Jordan GUIBERT**, 5 rue des Morinières, 31 août à Nantes
- **Tom ORIEUX**, 9 les Brosses, 14 septembre à Saint Herblain.



◆ MARIAGE

- **Arnaud DURANCE et Cécile RENAUD**, 24 juillet
- **David NOEL et Delphine BERTIN**, 31 juillet
- **Denis PERRAUD et Fabienne PONGERARD**, 28 août
- **Loïc DARDARD et Emmanuelle GUERIN**, 18 septembre

◆ DÉCÈS

- **Marie ECOMARD, Résidence Ker Maria**, 23 mai, 83 ans
- **Marcelle LE QUÉRÉ épouse GALLAIS**, 19 rue Félix Davy Desnaurois, 9 juillet, 80 ans
- **Anne Marie CHANTREAU**, Résidence Ker Maria, 22 juillet, 102 ans
- **Madeleine DUPONT épouse ORIEUX**, 14 l'Egonnière, 23 juillet, 84 ans
- **Yoann LEGLAND**, 24 rue des Courtils, 21 septembre, 25 ans
- **Madeleine RAYNARD veuve BRUNEAU**, Le Chiron, 29 septembre, 87 ans



◆ DATES À RETENIR

- **15 octobre** à 20h salle Henri IV, Jeux de mots, Espace Jean de La Fontaine
- **23 octobre** : soirée couscous, salle des Mauves St Colomban, Sirène Logne et Boulogne
- **6 novembre** : repas des aînés offert par la municipalité
- **26 novembre** à 20h30 salle Henri IV : 20^{ème} réunion publique d'information
- **3 et 4 décembre** : Téléthon, salle Henri IV et place S^{te} Thérèse, Office Municipal

