



## LA PASS<sup>(\*)</sup> peut vous aider...

Si vous-même, un membre de votre famille ou un proche connaissez des difficultés de quelque nature que ce soit qui vous empêchent de vous soigner, adressez-vous à la PASS de l'hôpital de Corcoué sur Logne, des professionnels seront là pour vous aider.

La PASS est une cellule d'accueil et de prise en charge médico-sociale, qui s'adresse à toutes les personnes exclues du système de soins, pour des raisons financières, sociales, familiales, psychologiques... La PASS a pour but de faciliter l'accès aux soins de ces personnes, de leur (ré)ouvrir leurs droits sociaux, de faire le relais avec les institutionnels ou les associations.

Les professionnels de la PASS, vous accompagnent dans les démarches nécessaires à la reconnaissance de vos droits : informations, orientations et suivis dans le système de santé.

Vous serez reçu gratuitement par :

- ▶ Le médecin, qui fait un bilan, peut prescrire des médicaments, des examens, des consultations spécialisées ; la fourniture des médicaments prescrits est assurée gratuitement par l'Hôpital de Corcoué.
- ▶ L'assistante sociale, qui fait le point sur votre situation sociale.

*L'objectif est de trouver ensemble le bon interlocuteur et la meilleure solution pour votre ou vos problèmes.*

Pour tout contact : Hôpital Local de Corcoué sur Logne, tél. 02 51 11 65 00.

(\*) PASS : Permanence d'Accès aux Soins de Santé.

## Dates à Retenir

**26 octobre :**

Accueil des nouveaux Limouzins à la salle Henri IV

**17 novembre :**

Repas des aînés offert par la municipalité, à la salle Henri IV

**30 novembre :**

Réunion publique d'information à la salle Henri IV à 20h30.

**7 et 8 décembre :**

Téléthon à la salle Henri IV organisé par l'Office Municipal avec repas le samedi midi


**14 décembre :**

Arbre de Noël pour les enfants des écoles St Joseph et Gaston Chaissac, salle Henri IV

## NAISSANCES

Lucas PAROIS, 13 La Garnaudière,	14 juillet à St Herblain
Shelly ROUZÉE - - OUDIN, 3 Rue des Charmes,	16 juillet à St Herblain
Paloma WEISS, 5 Rue de la Moncire,	22 juillet à Nantes
Marine MORILLON, 16 Rue des Morinières,	27 juillet à St Herblain
Lucas LE CHAMPION, 4 Impasse de l'Arteau,	31 juillet à Challans
Axel POURIEL, 34 Rue du Fief,	7 août à Nantes
Méven GUIBERT, 5 Rue des Morinières,	7 août à Nantes
Lisa RICORDEL, 29 Rue de la Moncire,	10 août à Nantes
Dorian MABILLEAU, 5 Rue des Courtils,	17 août à Nantes
Nicolas CASSARD, 1 Allée des Cèdres,	24 août à Challans
Mathis HILLION, 46 Rue Charles de Gaulle,	27 août à Nantes
Louane PEAUDEAU, 5 Rue Charles de Gaulle,	30 août à St Herblain
Élouan BLANCHON, 29 Le Chiron,	4 septembre à St Herblain
Elona HERVOUET, 1 La Névelièrre,	11 septembre à Nantes

## MARIAGES

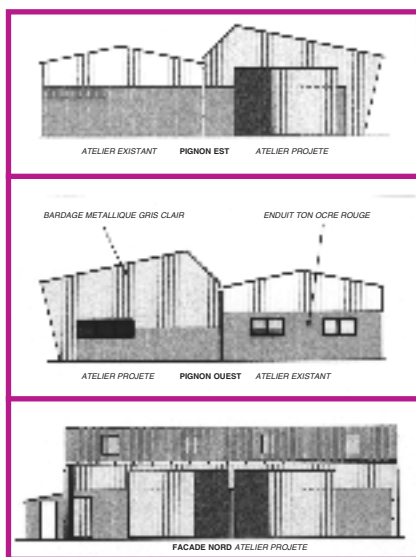
Sabrina MOISAN et Hervé DELARUE,		7 juillet
Karine BONHOMME et Jérôme BOUTS,		13 juillet
Virginie DUBIER et Ghislain GUILLET,		25 août
Christelle CHOQUET et Thomas BARBONNEAU,		1 <sup>er</sup> septembre

## DECES

Jean GIRAUDET, Résidence Ker Maria,	14 juillet, 81 ans
Odile RÉMOND Veuve FLOUQUET, Résidence Ker Maria,	14 juillet, 95 ans
Bernard ARNAUD, La Roche,	20 juillet, 83 ans
Madeleine LÉAUTÉ Veuve EGRON, Résidence Ker Maria,	8 août, 92 ans
Auguste DORÉ, Résidence Ker Maria,	11 août, 82 ans
Donatienne PERRAUD Veuve ORDUREAU, Chantemerle,	11 août, 85 ans
Lucette DUPONT, 20 rue du Commerce,	19 août, 75 ans
Henri DENIS, Résidence Ker Maria,	19 août, 85 ans
Daniel BARRETEAU, 5 Rue de Richebourg,	19 août, 57 ans
Pierre CLENET, Résidence Ker Maria,	25 septembre, 78 ans

## BATIMENTS COMMUNAUX

### Extension atelier municipal



Suite à l'appel d'offres, les entreprises suivantes ont été retenues :

- gros-œuvre : *Sorin-Bechet*
- charpente métallique, couverture, bardage : *Girard-Hervouet*
- menuiseries extérieures : *Fermetures et automatismes de l'Ouest*
- ravalements : *Gautier*
- menuiseries intérieures : *Agasse*
- doublages : *Egonneau*
- revêtements sols : *Sols confort*
- peinture : *Michaud B.*
- électricité : *Moinard*
- plomberie sanitaire : *Foucher*

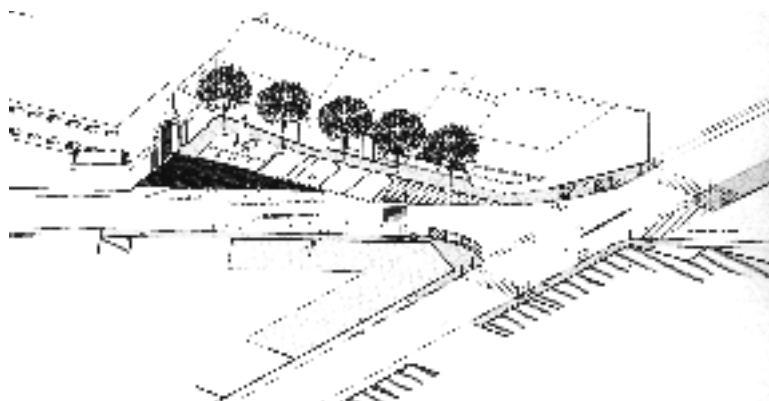
Le montant s'élève à 136 031 euros HT. Ces travaux devraient commencer vers

le 15 octobre pour une durée de trois mois environ.

### Salle Henri IV

Nous avons lancé un appel d'offres afin de procéder au remplacement des ouvertures extérieures de cette salle. Ces travaux ont été attribués à l'entreprise Boudelier pour un montant de 47 847 euros TTC et devraient être terminés au 10 décembre.

### Place des anciens combattants



Début 2008, une réhabilitation de cette place est prévue : la déconstruction des bâtiments existants et ensuite la reconstruction de ces ouvrages avec une autre disposition. Un emplacement réservé pour le monument aux morts y est prévu. Bien sûr, ces travaux ne seront pas sans causer quelques soucis, notamment de parkings. Les utilisateurs sauront faire preuve de compréhension. Je les en remercie.

Joël Michaud.

## VOIRIE

### Place des Anciens Combattants et rue Félix Davy Desnaurois.

Au cours du 1<sup>er</sup> semestre 2008, des travaux importants s'y effectueront à savoir :

- ▲ remplacement ou remise en état des réseaux souterrains (eaux pluviales et eaux usées),
- ▲ effacement des réseaux aériens (EDF et France Télécom),
- ▲ réfection de chaussées et des trottoirs,
- ▲ aménagement du carrefour place des Anciens Combattants.

Des appels d'offres sont lancés, vous en connaîtrez les résultats sur un prochain bulletin. La durée de ces travaux est estimée à 6 mois minimum suivant leur déroulement.

### Enduits d'usure et travaux divers

Les travaux prévus sur les CR 303, 349 et 350 mentionnés sur le dernier flash d'information sont presque terminés, ainsi que la rue du Gaimpois. Le revêtement du parking de l'école Saint Joseph et le plateau surélevé à proximité ont été réalisés fin juillet. Ce plateau a été demandé pour limiter la vitesse à cet endroit. Des panneaux limitant la vitesse à 30 kms/heure ont été posés. Respectons-les et nos enfants seront en sécurité. La pose de barrières de protection est nécessaire en face du restaurant scolaire afin de protéger nos enfants.

Joël Michaud

## SOMMAIRE

Les élus vous informent .....	1 à 3
Vie Associative .....	4 et 6
Enfance et Jeunesse .....	7 et 8
Info Pratique .....	9 et 10
Info Service .....	10 à 12
Dates à Retenir .....	12
Etat Civil .....	12

## PLAN LOCAL D'URBANISME

Le conseil municipal a arrêté les travaux de réflexion sur le PLU (Plan Local d'Urbanisme) le 27 août dernier. Le dossier comprend :

- ▶ un rapport de présentation qui, à partir d'un état des lieux, des intentions de la municipalité, justifie les choix de la commune.
- ▶ Un PADD (Projet d'Aménagement et de Développement Durable) qui décline les réflexions des élus dans l'optique du développement durable.
- ▶ Une AEU (Approche Environnementale de l'Urbanisme).
- ▶ Un règlement qui indique les différents droits d'occupation du sol, autorisations et interdits.
- ▶ Une cartographie présentant les différentes contraintes et les différentes zones de classement du territoire à savoir :
  - **Zone A** réservée exclusivement à l'agriculture.
  - **Zone U** déjà urbanisée.
  - **Zones AU**, à urbaniser, aménagements futurs ; ces zones sont classées en deux catégories : 1AU et 2AU.
    - 1AU est une zone directement opérationnelle après études et propositions d'aménagement acceptées.
    - 2AU est une zone en attente d'opérations futures, elle permet aux agriculteurs de prendre toutes dispositions quant à l'avenir et la pérennisation des exploitations à échéance de 10 à 20 ans. Cette zone 2AU sera vouée à urbanisation par décision du conseil municipal et modification du PLU et sera

scindée et libérée selon les projets hectare par hectare. Auparavant, un pétitionnaire ou un opérateur aura présenté des études soumises à discussion auprès de la municipalité. On ne peut considérer que 2AU soit une zone directement constructible.

- **Zones N**, naturelles protégées (essentiellement bord de la Logne) et urbanisées rurales, les villages, classées en Nh1 et Nh2 suivant leur importance ou la présence de sièges d'exploitations agricoles.

Le dossier à partir de cet arrêté municipal est définitivement monté, sa forme et sa duplication ont été exécutées début septembre. Les documents seront remis aux différentes administrations et chambres consulaires qui ont trois mois pour remettre leurs observations. Avant enquête publique, la population sera invitée, comme à l'accoutumée, à la **réunion publique annuelle d'information du dernier vendredi de novembre (30 novembre 2007)**, le thème principal sera la présentation du contenu du PLU. L'enquête publique sera programmée courant décembre, la population sera invitée à consulter ce dossier et à soumettre ses observations au Commissaire Enquêteur qui aura un mois pour rendre son rapport. Le conseil municipal délibérera et statuera sur les différentes observations des administrations et du public. Le conseil municipal pourra approuver définitivement la révision du PLU, ceci devrait être acté aux environs du 15 février 2008.

Alain Morin

## TELETHON



Le Téléthon se déroulera les 7 et 8 décembre. L'équipe du " Comité Téléthon " travaille sur l'organisation d'une manifestation sur notre commune différente de ces dernières années. Nous aurons aussi besoin de bénévoles. Vous pouvez dès maintenant vous manifester auprès des membres du comité : Paulette Boutin, Sylvie Grousseau, Aurélie Thobie, Alain Morin, Maurice Gautier, Marie-Josèphe Dupont.

Pour le Comité : Marie-Josèphe Dupont.

## RECRUTEMENT

La mairie recrute un(e) agent au **grade d'adjoint technique de 2<sup>ème</sup> classe** pour la surveillance des cours d'écoles pendant le temps du midi.

Horaires de travail : 11h45 à 13h30 tous les jours d'école.  
Poste à pourvoir à compter du 26 novembre 2007.

Faire acte de candidature par courrier adressé en Mairie avec un curriculum vitae avant le 20 octobre 2007.

## STATIONNEMENTS RÉSERVÉS

Lors d'une sépulture, deux places de stationnement sont réservées pour les familles près de l'église. Des panneaux amovibles seront posés sur ces emplacements. Chacun de nous peut être concerné un jour ou l'autre. Merci de respecter ces réservations.

Marie-Josèphe Dupont.

## STATION D'EPURATION

La construction de la station d'épuration se poursuit selon la programmation pré-établie malgré le léger contretemps dû à l'inondation du 21 mai. A ce jour (1<sup>ère</sup> semaine de septembre) l'installation de la station est réalisée ainsi que son contrôle d'étanchéité. Les travaux de raccordements électriques se feront courant septembre et la mise en service provisoire est programmée début octobre avec le raccordement du réseau à partir du poste de relevage de l'atelier municipal. Dès cette date commencera le traitement des boues restantes de lagunes qui seront comblées. Afin de pouvoir transporter les boues vers un site de compostage, il faut les assécher : une centrifugeuse sera installée sur le site, nous avons obtenu que les inconvénients de ces travaux (bruit et odeur) soient réduits au minimum. La clôture d'enceinte de la station d'épuration a été posée, l'engazonnement et la plantation de haies bocagères vont suivre. Les travaux de voirie définitive auront eu lieu début septembre. Les réglages de fonctionnement de la station par La Nantaise des Eaux, société constructrice de l'ouvrage auront lieu pendant le dernier trimestre, les clés nous seront remises, si les réglages et les traitements sont probants début 2008.

Alain Morin

## ► LE CLIC "VIVRE SON AGE"

Centre Local d'Information et de Coordination, pour les plus de 60 ans, des Communautés de Communes de Grand-Lieu, Loire Atlantique Méridionale et la Vallée de Clisson, est géré par l'association " Vivre son Age ", loi 1901.

Mis en place en avril 2002 par les professionnels en gérontologie et les élus locaux, le CLIC " Vivre son Age " a pour vocation d'être **un guichet unique pour les plus de 60 ans**. Lieu d'écoute, d'information et de conseils, il est spécialisé dans les services et aides existants pour le maintien à domicile et l'hébergement des personnes âgées.

Professionnels de la gérontologie, personnes âgées et leur entourage ont trouvé auprès du CLIC des professionnels les informant, orientant et proposant des solutions adaptées à chaque situation.

Pour fêter ses 5 ans de fonctionnement, le CLIC " Vivre son Age " met en place, un après-midi d'information intitulé :

**" Bien vivre, bien vieillir...  
des réponses proches de vous. "**  
**le mercredi 17 octobre 2007**  
**à la salle des Richardières**  
**à Aigrefeuille sur Maine.**

Pour vous faire découvrir les services et aides à la personne âgée de votre secteur, le CLIC vous propose **dès 14 heures, un débat-théâtral : " l'expérience de Louise et Joseph "**. Ce couple de personnes âgées nous promènera dans son histoire de vie, pleine d'émotions et de rebondissements...

Puis l'après-midi se poursuivra par la **découverte des stands d'information et de services à la personne âgée** (services d'aides et de soins à domicile, portage de repas, maisons de retraite, conseil général, caisses de retraite, hôpitaux locaux...).

Cet après-midi est **gratuit et ouvert à tous**.



Contact :

CLIC " Vivre son Age " - PAE de Tournebride - Hôtel d'entreprises n°2,  
44118 LA CHEVROLIERE, - Tel : 02-40-36-06-42.

### La semaine bleue 2007

Vous avez 60 ans et plus, je vous invite à consulter le programme des animations qui vous sont proposées dans le cadre de la Semaine Bleue. N'hésitez pas à y participer, elles sont organisées pour vous. Renseignements près du CLIC au 02 40 36 06 42.

Marie-Josèphe Dupont.

Date	Animation	Lieu	Heure
15 au 21/10 2007	Exposition vente " à la rencontre de l'Asie "	Foyer retraite Champ-fleuri à Vieilleville	14 à 18 h
16/10/2007	" C'est la fête " chansons et danses avec Dany et Odette	Maison de retraite Saint Joseph à Legé	15 à 17 h
18/10/2007	Regard sur le monde : diaporama sur l'Egypte. Goûter offert par la résidence	Maison de retraite Saint Joseph à Legé	15 à 17 h
18/10/2007	Après-midi chansons avec Daniel et Bruno, 2 chanteurs de talent de La Montagne	Foyer retraite Champ-fleuri à Vieilleville	15 h
19/10/2007	Chorale intergénérationnelle avec les résidents de la Maison de retraite de Legé et les enfants des écoles légéennes. Goûter offert par la résidence.	Maison de retraite Saint Joseph à Legé	15 h
19/10/2007	Projection du film " Le cou de la girafe " sur les relations entre une fillette et son grand-père partant à la recherche de sa grand-mère et de la vérité. Suivi d'un goûter offert par la mairie. Tarif 5 euros, inscription auprès du CLIC au 02.40.36.06.42.	Ciné'Phil à St Philbert de Grand Lieu	14 h 15
23/10/2007	Projection du film " Le cou de la girafe " sur les relations entre une fillette et son grand-père partant à la recherche de sa grand-mère et de la vérité. Suivi d'un goûter. Tarif 4,50 euros, inscription auprès du CLIC au 02.40.36.06.42.	Cinéma St Michel à Legé	14 h 15
25/10/2007	Conférence interactive sur les contes et légendes d'Egypte (avec des exercices de mémoire) animée par le CNRS.	Résidence Saint Joseph Saint Philbert de Grand Lieu	15 h

## RAPPEL CONCERNANT LES POINTS-TRI

Régulièrement nous constatons des dépôts de sacs d'ordures ménagères aux points-tri, des mélanges de verre avec du papier. Pour recycler, il faut trier !

**Pour trier, quels sont vos équipements ?**

- Tous les foyers limouzins ont à leur disposition deux bacs fournis par la Communauté de Communes de Grand Lieu. Le **bac à couvercle jaune** pour les bouteilles en plastique, les briques alimentaires, les boîtes métalliques... Le **bac à couvercle gris** pour les autres déchets ménagers.
- **Des points-tri** (journaux, magazines et prospectus) sont à la disposition de tous à la Michelière, au carrefour des Jarries et à l'atelier municipal route de Corcoué sur Logne.
- **Un récupérateur tissu** est installé à l'atelier municipal route de Corcoué sur Logne.
- **Les déchetteries** sont équipées pour récupérer les gravats, les déchets verts, les cartons, la ferraille, le bois, les piles, le tout venant...

## DECHETTERIE

Horaires d'ouverture de la déchetterie de la Brande :

- lundi de 8 heures 30 à 12 heures
- mercredi de 14 heures à 18 heures
- vendredi de 14 heures 30 à 19 heures
- samedi de 8 heures à 12 heures et de 14 heures à 18 heures



## RAMASSAGE DE LA FERRAILLE



Prochaine collecte de la ferraille par les services techniques municipaux les 23 et 24 octobre prochains. Seule la ferraille sera collectée et les dépôts doivent être visibles et accessibles.

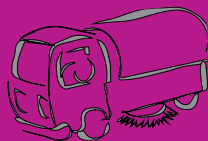
## PLANNING DE BALAYAGE MECANIQUE

Circuit bourg :

5 octobre,  
2 novembre,  
14 décembre.

Circuit lotissements : 5 octobre,  
14 décembre.

Nous vous remercions de ne pas stationner vos véhicules sur les circuits concernés à ces dates.



## ASSISTANTES SOCIALES

Prendre rendez-vous au Centre Social de Saint Philbert 02 40 78 70 25.

## CENTRE MEDICO PSYCHOLOGIQUE

Le Centre Médico-Psychologique de Saint Philbert de Grand Lieu s'adresse à toutes les personnes de plus de 16 ans des cantons de Saint Philbert, Legé et Aigrefeuille ayant des difficultés psychologiques, relationnelles ou d'adaptation : dépression, souffrances liées à l'alcoolisme, idées suicidaires, idées délirantes et troubles du comportement, problèmes posés par le vieillissement. Accueil assuré au 3 allée de la Prée à Saint Philbert de Grand Lieu. Pour prendre rendez-vous, téléphoner du lundi au vendredi de 9h à 17h au 02 40 78 07 04 ou au 02 40 78 79 10. Par ailleurs, la fédération d'addictologie du CHS a mis en place au Centre Médico-Psychologique une consultation spécialisée en alcoologie avec le Dr Chauvin, médecin spécialisé en alcoologie (pour les rendez-vous : 02 40 80 23 80). Cette consultation complète celle du Dr Yebbal, prévention du suicide et famille endeuillée.



## SERVICES D'URGENCE

Samu + Caps*	15
Pompiers	18
Gendarmerie	17

\* Centre d'Accueil et de Premiers Soins

## ► AFFAIRES SCOLAIRES

Si l'été ne fut pas des plus chauds, il reste néanmoins pour chacun les souvenirs de vacances et particulièrement pour nos petites têtes blondes... ces souvenirs qui se gravent à jamais au creux des mémoires... ce temps passé, **l'heure de la rentrée** a sonné. Nos deux écoles ont ré-ouvert leurs portes avec pour l'école Saint Joseph l'ouverture d'une sixième classe pour un effectif total de 143 élèves et pour l'école Gaston Chaissac toujours sept classes pour un effectif total de 171 élèves. Il est à noter que nous accueillons cette année une personne supplémentaire sur les deux cours d'écoles sur le temps du midi, de manière à encadrer avec toute la sérénité nécessaire les groupes d'enfants qui ne cessent de grossir au fil des années (ceci est dû à l'augmentation de la fréquentation du restaurant scolaire). Nous souhaitons donc la bienvenue à Mesdames Sylvie Pavageau et Marie Hélène Voyeau.

En ce qui concerne le **restaurant scolaire** justement, la rentrée s'est effectuée sereinement toujours avec la société Océane de restauration comme prestataire de service, celle-ci donnant entière satisfaction.

Quant au **périscolaire**, ce service maintenant bien rodé, apporte une aide précieuse aux parents le matin et le soir après l'école. Bien sûr, on peut regretter que peu de parents pré-inscrits se soient déplacés lors des journées d'inscriptions ce qui a obligé le personnel à faire ces inscriptions dans la précipitation en même temps que l'accueil des enfants. Mais ceci est maintenant rentré dans l'ordre. N'oublions pas non plus l'AFR qui poursuit l'accueil des enfants le mercredi au sein du centre de loisirs.

Vous savez tous que la préservation de notre planète est un enjeu majeur pour le futur, de notre modeste place nous avons déjà, à plusieurs reprises, évoqué, testé, incité les parents, nounous, accompagnateurs divers de nos enfants à pratiquer d'autres modes de déplacements vers l'école que la voiture ; je pense notamment au pédibus pour les gens du bourg. Je renouvelle une nouvelle fois mon appel auprès des personnes intéressées par la mise en place de cette activité. Je rappelle aussi que beaucoup de choses sont déjà en place et que nous sommes prêts à soutenir activement cette démarche, il ne manque plus que quelques personnes motivées. Je suis à leur disposition pour de plus amples renseignements.

En conclusion, je voudrais souhaiter à tous les enfants et au personnel qui les encadre une bonne année scolaire 2007/2008.

Jacky Doux.

## ► SYNDICAT DE PAYS

A l'automne 2006, le Syndicat de Pays a décidé d'engager un important travail de collecte de la mémoire dans les vingt communes du Pays.

Pour en rendre compte et donner à voir les images et témoignages ainsi collectés, un journal « D'ici-là, mémoires en lignes » a été créé.

Les numéros sont à votre disposition dans votre mairie et votre bibliothèque.

N'hésitez pas à nous faire part de vos remarques et suggestions ou à apporter votre propre témoignage sur les thèmes abordés.

### Contact :

Fanny Pacreau  
Chargée de mission ethnologique  
Syndicat de Pays Grand Lieu, Machecoul, Logne  
4, rue Alexandre Riou, B.P 19, Machecoul  
Tél. 02 40 02 38 43  
E-mail : f.pacreau@pays-gml.fr



## ► CONSEIL DE DÉVELOPPEMENT



### Le Conseil de Développement du Pays de Grandlieu, Machecoul, Logne : une des instances de participation du territoire !

Un Conseil de Développement a été créé en 2003. Il est composé de quatre collèges (élus, représentants associatifs et habitants, socioprofessionnels, partenaires institutionnels).

Il a pour missions de créer des espaces de débats, de concertation, d'être force de propositions auprès des élus... C'est un lieu ressource pour de nombreux acteurs, favorable à la mise en réseau et l'émergence de projets multi partenariaux et transversaux.

Aujourd'hui, le Conseil de Développement réalise des conférences environnementales sur des thèmes variés (déchets ménagers, eau, paysages, agriculture, puits domestiques...), des journées ou 1/2 journées de travail notamment dans le domaine éducatif (la prévention des conduites à risque, la mise en place de projet éducatif concerté à l'échelle d'un territoire, l'information auprès de la jeunesse...), dans des domaines culturels (création artistique, action sociale et culturelle...), des visites...

Une des propositions du Conseil de Développement a été récemment retenue par les élus : lancer une expérimentation d'éducation artistique et culturelle auprès d'élèves du 1er degré.

Deux modules " Théâtre " et " Cinéma " vont donc être testés et douze classes vont en bénéficier (Pont St Martin, St Lumine de Coutais, Montbert, St Philbert de Grandlieu, Bourgneuf en Retz, St Colomban, Touvois, La Limouzinière, Legé, La Marne, St Mars de Coutais). L'expérience commence en septembre avec une formation proposée aux enseignants, suivie d'ateliers en milieu scolaire et d'un temps de diffusion. Ce travail permettra de tester, de mesurer la faisabilité et les impacts d'un tel dispositif avec les partenaires engagés. L'objectif est de donner accès à tous les enfants du territoire à l'éducation artistique et culturelle et de proposer à terme un panel de modules diversifiés construits autour de trois grands axes d'apprentissage : voir, faire, penser.

Cette instance est ouverte à tous, vous pouvez y contribuer de façon différente : par la participation aux débats, aux journées de travail, aux commissions... N'hésitez pas à contacter Anne Charlot, l'animatrice du Conseil de Développement !

Contacts : 02 40 02 38 46  
a.charlot@pays-gml.fr

L'Association A.D.M.R. de La Limouzinière a tenu son assemblée générale le **samedi 2 juin 2007** à la salle Henri IV en présence de M. Baugé conseiller général, de Mme Dupont adjointe au maire et de nombreux adhérents.

**Cette année encore nous avons pu constater un accroissement sensible de notre activité.**

Du fait de cette augmentation, six employées (à temps plein ou à temps partiel) assurent désormais le service, en particulier auprès des personnes âgées mais aussi auprès des familles.

Nous intervenons principalement sur la commune de La Limouzinière mais également sur les communes de Saint Philbert de Grand Lieu et de Pont Saint Martin.

Après délibérations le bureau se compose comme suit :

Chantal Pelletier (présidente),  
Agnès Fauberteau (trésorière),  
Jeannine Merlet (trésorière adjointe),  
Thérèse Launay (secrétaire),

André Biret et Jean Denis (responsables "dossiers mandataires"),  
Huguette David (responsable "dossiers prestataires"),  
Marie Thérèse Fiolleau, Gérard Guibert et René Perraud  
(chargés de l'encaissement des factures).

*Les membres du bureau*



*Les salariées de l'Association*

De gauche à droite :

Yolande Chabot, Virginie Pavageau, Séverine Nicolas

Ericka Gobin, Marie France Michaud.

Absente sur la photo : Sylvie Boury.

D'autre part, nous informons les bénéficiaires de nos services, que nous organisons le **20 octobre**, salle Henri IV à 15 heures, un goûter en leur faveur lors de la " **semaine bleue** ", semaine nationale dédiée aux personnes âgées et aux retraités.

**Si vous avez besoin d'aide, n'hésitez pas à vous renseigner auprès du secrétariat : 02 40 34 69 77.**

**Permanences du lundi au jeudi de 14h à 17h - 12 place St Etienne à Corcoué sur Logne.**

Bonne rentrée à toutes et tous.

*Chantal Pelletier, Présidente*

## ▶ FOOT, FETE, F...

L'édition 2007 de la Fête de la Musique aura vu la pluie l'emporter sur les rayons du soleil et les parapluies sur les t-shirts. C'est donc avec une énorme déception que nous avons dû chambouler notre programme au dernier moment : seuls 5 groupes sur les 12 prévus ont pu jouer devant un public moins nombreux que les autres années. Nous tenons donc à remercier tous ceux qui se sont quand même déplacés pour apprécier la musique dans le froid et la pluie. Un grand merci aussi aux bénévoles, aux sponsors et à la municipalité pour leur dévouement et leur soutien...

Rendez-vous l'année prochaine pour une édition ensoleillée et estivale !

D'ici là, nous vous convions le samedi 6 octobre à une soirée dans les Caraïbes pour plonger avec nous dans l'univers mystérieux des Pirates. " L'île aux pirates " sera donc le thème de notre soirée, qui aura lieu à la salle des sports, autour d'un repas rempli de petits trésors à grignoter...

*Le Président : Cédric Locteau.*

## INSCRIPTIONS SUR LES LISTES ELECTORALES

Les personnes souhaitant s'inscrire sur les listes électorales de La Limouzinière doivent se présenter en mairie avant le 31 décembre, munies d'une pièce d'identité et d'un justificatif de domicile.

## CORRESPONDANTS DE LA PRESSE

### Presse Océan :

Mme Marie-Isabel Bouaza,  
10 impasse La Forestière,  
44650 Touvois. Tél : 02 40 05 56 27.



### Ouest France :

M. Jean-Jacques Héry,  
Le Redour,  
44310 St Philbert de Grand Lieu. Tél : 02 40 04 77 13.



### Courrier du Pays de Retz :

M. Jean-Yves Charron,  
4 rue des Côteaux,  
44650 Corcoué sur Logne. Tél : 02 40 05 86 62.



## ECHANGE DES PERMIS DE CONDUIRE ETRANGERS

Le permis de conduire est valable lors d'un séjour touristique ou si vous bénéficiez d'un titre de séjour " étudiant-élève ". Si vous souhaitez résider en France, vous devez demander l'échange de votre permis national contre un permis français. La demande doit être faite dès que vous obtenez votre premier " titre de séjour " ou " carte de résident ". Cet échange n'est possible qu'avec certains pays. Renseignements à la Préfecture de Loire-Atlantique : lundi, mardi, jeudi et vendredi de 8h30 à 12h et de 14h à 16h15 au 02.40.41.21.92.



## STAGE DE SENSIBILISATION A LA SECURITE ROUTIERE



La liste des centres agréés dans le département de Loire-Atlantique pour l'organisation de stages de sensibilisation à la sécurité routière, souvent appelés stages de récupération de points du permis de conduire, est disponible à l'accueil de la mairie.

**Vous pouvez consulter le solde de points de votre permis de conduire sur internet.**

Une démarche préalable : disposer d'un code confidentiel et personnel. Il peut être obtenu :

- en se présentant en préfecture ou sous-préfecture avec pièce d'identité et permis de conduire,
- par courrier à la préfecture en joignant des copies d'une pièce d'identité et du permis de conduire ainsi qu'une enveloppe affranchie au tarif recommandé avec accusé de réception (4,66 euros au 28/06/2007).

Se connecter sur le site [www://interieur.gouv.fr](http://www://interieur.gouv.fr)  
Vous devrez pour accéder à votre dossier disposer de votre relevé intégral pour saisir deux informations y figurant : votre numéro de dossier et votre code confidentiel.

## ACCUEIL DES NOUVEAUX LIMOUZINS

La cérémonie d'accueil des nouveaux limouzins est prévue le vendredi 26 octobre à 19 heures dans la salle Henri IV. Toutes les nouvelles familles arrivées sur la commune depuis juillet 2006 y sont conviées. Si vous n'avez pas reçu d'invitation fin septembre et que vous souhaitez y participer, signalez-le au plus vite au secrétariat de la Mairie, vous serez les bienvenus. Une garderie sera assurée par le personnel communal pour les jeunes enfants.

## ▶ UNE NOUVELLE RENTREE A GASTON CHAISSAC

Pour cette nouvelle année scolaire, l'école publique Gaston Chaissac accueille 171 élèves répartis sur 7 classes et 4 nouveaux enseignants : Peggy Loire, Cécile Prouteau, Julie Rousseau et Frédéric Devena.



*L'équipe enseignante, les ATSEM et l'EVS  
(Emploi de Vie Scolaire)*

Parmi les projets menés au cours de l'année scolaire dernière, certains seront poursuivis en lien avec le projet d'école. L'éducation à l'environnement et la sensibilisation au tri sélectif continueront grâce aux poubelles fournies par la communauté de communes.

Développer le langage écrit et le langage oral sera une des priorités notamment par la poursuite de la lecture d'albums des élèves de cycle 3 aux autres élèves de l'école, et ce régulièrement, de même que par l'écriture du journal d'école Le P'tit Gaston. Les articles rédigés par les élèves traitent d'évènements se déroulant à l'école ou de projets menés dans les classes.

Tous les élèves de l'école se mobiliseront autour d'un travail sur un conte musical : découverte de l'histoire et des personnages, apprentissage des chants, mémorisation, répartition des rôles, mise en voix et mise en scène. Le travail avec l'intervenant de Musique et Danse 44 viendra compléter le travail réalisé dans les différentes classes et au sein de l'école et s'appuiera davantage sur la découverte sonore et sur la réalisation de fonds sonores et d'accompagnements musicaux.

*L'équipe enseignante*

## ▶ ASSOCIATION DE PARENTS D'ELEVES DE GASTON CHAISSAC

La fête de l'école nous a fait conclure l'année 2006-2007 sur la joie des enfants, grâce au beau temps et au spectacle splendide qu'ils nous ont offert. Nous remercions vivement les parents qui ont participé à la réalisation de cette fête dans de très bonnes conditions.

Et voilà une nouvelle année qui commence avec une équipe enseignante très motivée comme à chaque fois. Nous allons à nouveau essayer de les aider pour la réalisation de leurs projets en leur apportant le meilleur soutien financier possible.

Nos actions ont toujours besoin de bonnes volontés, même si votre temps est compté, vous pouvez nous rejoindre selon vos disponibilités. L'association souhaite la bienvenue aux nouvelles familles de notre commune, n'hésitez pas à nous contacter et même à nous rejoindre. Vous trouverez une équipe conviviale qui appréciera l'apport de nouvelles actions à développer pour l'école.

L'association vous souhaite à toutes et à tous une très bonne rentrée 2007-2008.

*La Présidente : Patricia Angibaud*



## ▶ ESPACE BIBLIOTHEQUE MULTIMEDIA JEAN DE LA FONTAINE

Avec la rentrée, nous avons repris nos horaires habituels soit :

- Le mardi de 15h30 à 18h.
- Le mercredi de 10h à 12h et de 14h à 16h.
- Le jeudi de 17h30 à 19h.
- Le samedi de 14h30 à 16h30.

L'heure du conte se poursuit également le dernier mercredi de chaque mois de 16h à 17h pour tous les enfants de 3 à 7 ans, accompagnés ou non de leur(s) parent(s).



Grâce à de récents achats et au dépôt régulier de la bibliothèque départementale de Loire-Atlantique, nous vous proposons de venir découvrir les nouveautés en romans, bandes dessinées, documentaires et revues. Nous espérons répondre aux attentes des lecteurs, n'hésitez pas à nous faire part de vos remarques et suggestions. Bonne lecture à tous.

*L'équipe de bénévoles  
et Françoise Corfa, responsable.*

## ▶ SOCIETE DE CHASSE LA LIMOUZINE

### Nature et tradition

Bien que la saison de chasse 2007/2008 soit commencée, je souhaite à tous nos adhérents "bonne chasse". Notre campagne limouzine est notre terrain d'actions mais celui-ci est aussi le terrain d'autres amoureux de la nature (vététistes, marcheurs, promeneurs...). Des sentiers sont balisés pour ces différents loisirs, donc soyons particulièrement vigilants aux abords de ceux-ci. Que votre comportement soit un exemple. Merci à vous.



*Joël Michaud.*

## ▶ AMICALE DE L'ESPOIR

Depuis notre repas du club, nous nous sommes retrouvés le 11 juillet pour une balade à Concarneau : visite d'une conserverie et de la ville close, promenade sur les remparts et l'après-midi, visite en autocar de la pointe de Trévignon et du Pays des Pierres Debout. Arrêt à Pont Aven à l'atelier de la galette, avec dégustation des palets bretons et de la bolée de cidre. Nous étions une quarantaine à profiter de cette belle région avec un temps agréable. Nous remercions les personnes de Saint Colomban qui nous ont permis de compléter le car.

Pour la journée d'automne et de Noël, les dates ne sont pas fixées.

La quinzaine d'actifs pour les cartes, le jeudi, serait heureuse d'accueillir d'autres participants, venez-nous rejoindre ; c'est un bon moment de détente, on ne s'ennuie pas. A bientôt.

*La secrétaire : Marie-Thérèse Perraud.*

## ▶ VELO SPORT LIMOUZIN

La Translimouzine du 3 septembre dernier.

A pieds ou à vélos, vous avez été nombreux à arpenter les chemins et les routes de La Limouzinière et des communes environnantes. Merci aux 425 participants et à tous les bénévoles.

*Le Président : Michaël Denis.*



## ▶ A.R. SUD LAC SPORT SANTE

- ▶ Vous voulez (vous bougez)
- ▶ Vous débutez une remise en forme
- ▶ Vous appréciez l'effort, le jogging, le footing, la course à pieds
- ▶ Vous courez seul
- ▶ Vous désirez obtenir des conseils pour mieux appréhendez cet effort

Nous vous proposons un entraînement le vendredi vers 19h (à définir) sur la commune de La Limouzinière.

Renseignement : 02 40 78 93 68  
ou <http://arsudlac.free.fr/>

## FOOTBALL CLUB LOGNE ET BOULOGNE

Pour cette nouvelle saison , le FC Logne et Boulogne compte environ 280 licenciés répartis de la façon suivante :

- 50 licenciés débutants : 6 équipes
- 40 licenciés poussins : 4 équipes
- 25 licenciés benjamins : 2 équipes
- 20 licenciés 13 ans : 1 équipe
- 11 licenciés 15 ans : 1 équipe
- 17 licenciés 18 ans : 1 équipe
- 50 licenciés seniors : 3 équipes
- 15 licenciées féminines : 1 équipe
- 35 licenciés loisirs : 2 équipes

### Dates à retenir :

- Galette des rois à La Limouzinière , fin Janvier
- Repas à St Colomban , le 10 Février 2008

Emmanuel Clermont (entraîneur diplômé), aura la charge des seniors et des 18 ans.

Les catégories jeunes seront entraînées par les nouveaux diplômés du club, c'est le résultat de l'effort de formation engagé depuis plusieurs années.

Ce nouvel encadrement permet de répartir un peu plus les tâches et ainsi parfaire l'apprentissage du football et prétendre à des objectifs ambitieux pour les catégories engagées en compétition.

Bien sur, le travail régulier des 50 bénévoles est indispensable pour atteindre ces objectifs, de même que l'aide demandée aux parents.

Bien entendu, si vous désirez rejoindre notre association, joueur, encadrant , etc., nous serons heureux de vous accueillir.

Suite à l'assemblée générale, un nouveau bureau est en place :

- *Président* : Thierry Lefort (Corcoué sur Logne ) - Tel : 06 61 34 80 21
- *Vice Président* : Régis Briand (La Limouzinière) - Tel : 06 60 80 37 51
- *Vice Président* : Yann Oger ( St Colomban) - Tel : 06 67 81 84 51
- *Trésorières* : Florence Launay et Valérie Chiffolleau
- *Secrétaires* : Yoann Bertin et Marie Rabillé



En tant que nouveau président je remercie tous les sympathisants du club, les sponsors, les municipalités, pour leur implication et je vous invite cordialement à venir nombreux encourager nos équipes autour des stades (un affichage est mis en place devant le Café des Sports pour préciser les lieux et horaires des matchs).

Bonne saison à tous.

*Le Président : Thierry Lefort*

## UNE NOUVELLE ASSOCIATION EST NEE A LA LIMOUZINIERE

Elle se nomme T.R.E.M.A (Team Racing Endurance Moto Atlantique) et a pour but la pratique du sport motocycliste à très haut niveau.

En effet, son président a intégré depuis 2005 une écurie régionale dont les résultats sont particulièrement remarquables. Ce nouveau team LIMOUZIN qu'il vient de créer, a pour objectif de participer, avec vous, à deux courses comptant pour le championnat du monde d'endurance qui sont respectivement les 24 HEURES DU MANS et le BOL D'OR...

Alors, si vous êtes passionné(e), motivé(e) et que l'aventure vous tente, rejoignez nous...

Pour tous renseignements, Stéphane, se fera une joie de répondre (presque 24heures/24) à vos questions au 06 17 98 46 06.

Site : [www.e-monsite.com/trema44](http://www.e-monsite.com/trema44)



## ► ECOLE SAINT JOSPEH

La nouvelle vient de tomber à l'heure où cet article est rédigé : nous avons l'opportunité d'ouvrir une sixième classe pour cette nouvelle année scolaire : il s'agira d'un CE2/CM1. Bienvenue donc à notre nouvelle collègue !



Voici la structure pédagogique de l'école :

PPS/PS/MS - MS/GS - GS/CP - CE1 - CE2/CM1 - CM1/CM2.

L'ouverture va nous permettre de bénéficier d'effectifs moins chargés par classe.

Par ailleurs, depuis de nombreuses années maintenant, l'équipe pédagogique demeure inchangée. 3 ATSEM interviennent dans les classes de maternelle : 2 en PPS/PS/MS et 1 en MS/GS.

L'année scolaire 2006-2007 s'est terminée par la prestation de notre chorale d'enfants à l'occasion de la fête de la musique pour la sixième fois.

Les parents sont d'autre part venus nombreux à la kermesse de l'école et ont pu suivre le défilé des enfants costumés par l'APEL ainsi que les danses proposées par les enfants en groupes multi-âges. Les parents de l'école tenaient de nombreux stands pour le plus grand plaisir des enfants. Le manège de poneys a encore une fois été fort apprécié ainsi que la structure gonflable.

Les familles ont également participé à la fête du projet où l'ensemble des réalisations de l'année ont été présentées : diaporama des partenaires européens, diaporama sur la classe de découverte autour du Moyen Age, contes à plusieurs voix réalisés entre les partenaires européens, réalisations plastiques et scientifiques... La liste n'est pas exhaustive.

Pour cette nouvelle année, nous poursuivrons ce même partenariat avec l'Islande, la Slovénie, la Pologne et l'Angleterre ainsi que nos échanges avec l'école Saint Louis de St Colomban.

Une classe patrimoine est envisagée pour les plus grands, des élections, des ateliers multi-âges et quelques nouveautés dont nous ne manquerons pas de vous faire part dans le prochain bulletin.

Bonne rentrée à tous



*Pour l'équipe enseignante,  
La directrice, Annabelle Cossais*